



Regionalny Ośrodek
Polityki Społecznej
Województwa Śląskiego

Skala, przyczyny i skutki ubóstwa w województwie śląskim – edycja 2019

Katowice, listopad 2019 r.

Spis treści

1. Wstęp.....	3
2. Wprowadzenie do problematyki ubóstwa.....	4
2.1. Sposoby pomiaru ubóstwa.....	4
2.2. Przyczyny ubóstwa	6
2.3. Skutki życia w ubóstwie	8
3. Ubóstwo w Europie i w Polsce	12
4. Ubóstwo w województwie śląskim	14
4.1. Skala zjawiska	14
4.2. Terytorialne zróżnicowanie poziomu ubóstwa	17
4.3. Główne determinanty ubóstwa.....	23
5. Podsumowanie	25
6. Wnioski i rekomendacje	30
7. Aneks.....	32

1. Wstęp

Zjawisko ubóstwa, z uwagi na swoje socjologiczne, psychologiczne i polityczne aspekty, stanowi niezwykle złożoną kwestię społeczną. Jest to bowiem nie tylko problem ekonomiczny, mierzony niedostatkiem środków materialnych służących do zaspokojenia podstawowych potrzeb ludzi. Przejawia się on również w występowaniu deficytów w takich sferach życia, jak: poziom wykształcenia, warunki mieszkaniowe, dostęp do opieki zdrowotnej czy też do dóbr kultury¹.

Walka z ubóstwem znalazła swoje odzwierciedlenie w licznych dokumentach o charakterze strategicznym, zarówno europejskich, jak i krajowych. Komisja Europejska umieściła walkę z ubóstwem w centrum swojej strategii gospodarczej, społecznej i na rzecz zatrudnienia – *Europa 2020*. Szefowie państw i rządów uzgodnili wspólny cel, zgodnie z którym w ciągu najbliższej dekady Unia Europejska powinna pomóc co najmniej 20 milionom osób wyjść z ubóstwa i wykluczenia społecznego². Wśród polskich dokumentów strategicznych można wymienić *Krajowy Program Przeciwdziałania Ubóstwu i Wykluczeniu Społecznemu 2020. Nowy wymiar aktywnej integracji*, którego głównym celem jest „zmniejszenie liczby osób zagrożonych ubóstwem i wykluczeniem społecznym o 1,5 mln osób oraz wzrost spójności społecznej”³. Na poziomie województwa śląskiego głównym dokumentem wyznaczającym kierunki polityki społecznej jest *Strategia Polityki Społecznej Województwa Śląskiego na lata 2006-2020. Aktualizacja 2015*. Jako jeden z jej celów strategicznych (CS4) przyjęto „poprawę warunków i jakości życia osób zagrożonych wykluczeniem społecznym i społecznie wykluczonych”.

Kwestia ubóstwa znajduje swoje odzwierciedlenie również w przepisach ustawodawstwa socjalnego, w szczególności ustawy z dnia 12 marca 2004 r. o pomocy społecznej (t.j. Dz.U. z 2019 r., poz. 1507 ze zm.). Ubóstwo stanowi jeden z elementów katalogu przyczyn uprawniających do otrzymania pomocy społecznej (art. 7 ust. 1), natomiast łagodzenie skutków ubóstwa wymieniono jako jedno z głównych zadań pracowników socjalnych (art. 119 ust. 1 pkt. 7).

Niniejsze opracowanie stanowi realizację treści art. 21 ust. 3 cytowanej ustawy, w którym czytamy m.in., że „do zadań samorządu województwa należy (...) rozpoznawanie przyczyn ubóstwa (...)”. Raport został przygotowany w oparciu o następujące źródła informacji: *Bank Danych Lokalnych* prowadzony przez Główny Urząd Statystyczny, *Europejskie badanie warunków życia (EU-SILC 2017)* oraz raport z badań pn. *Materiałne warunki życia* udostępniony przez Centrum Badania Opinii Społecznej. Niniejsza publikacja zawiera informacje dotyczące: sposobów definiowania i pomiaru zjawiska ubóstwa, jego przyczyn i skutków oraz poziomu. Te ostatnie zostały przedstawione w ujęciu dynamicznym, głównie na przestrzeni lat 2008-2018, oraz statycznym - w odniesieniu do całego kraju (w tym na tle Unii Europejskiej), a w przypadku niektórych danych także w przekrojach uwzględniających: podregiony, powiaty oraz gminy.

¹ L. Frąckiewicz: *Warunki i jakość życia ludności*, w: *Społeczny obraz Śląska na przełomie wieków*, Akademia Ekonomiczna im. Karola Adameckiego, Katowice 2004, s. 173.

² Komisja Europejska, Komunikat Komisji do Parlamentu Europejskiego, Rady, Europejskiego Komitetu Ekonomiczno-Społecznego oraz Komitetu Regionów, *Europejska platforma współpracy w zakresie walki z ubóstwem i wykluczeniem społecznym: europejskie ramy na rzecz spójności społecznej i terytorialnej*, SEK(2010) 1564 wersja ostateczna, [http://www.europarl.europa.eu/meetdocs/2009_2014/documents/com/com_com\(2010\)0758_/com_com\(2010\)0758_pl.pdf](http://www.europarl.europa.eu/meetdocs/2009_2014/documents/com/com_com(2010)0758_/com_com(2010)0758_pl.pdf) [odczyt: 18.11.2019 r.].

³ Ministerstwo Pracy i Polityki Społecznej, *Krajowy Program Przeciwdziałania Ubóstwu i Wykluczeniu Społecznemu 2020. Nowy wymiar aktywnej integracji*, https://empatia.mpips.gov.pl/documents/10180/47191/KPPUiWS_ver_25-07-2013.pdf+%E2%80%9EKrajowy+Program+Przeciwdzia%C5%82ania+Ub%C3%B3stwu+i+Wykluczeniu+Spo%C5%82eczne+mu+2020.+Nowy+wymiar+aktywnej+integracji/8bb47d39-c2f7-40e6-bec0-06162d330895, s. 35 [odczyt: 18.11.2019 r.].

2. Wprowadzenie do problematyki ubóstwa

Jednoznaczne zdefiniowanie ubóstwa jest zadaniem niezwykle trudnym. Określenie danej osoby jako ubogiej jest bowiem często wynikiem przyjęcia pewnych założeń. Tymczasem przyjęcie określonej definicji ubóstwa oraz dobór sposobu jego mierzenia mają ogromne znaczenie. Każda bowiem metoda ma zarówno wady, jak i zalety. W konsekwencji liczba ubogich oraz ich struktura społeczno-demograficzna zależą w znacznej mierze od zastosowanej metody pomiaru oraz źródła danych⁴.

2.1. Sposoby pomiaru ubóstwa

Ubóstwo może być określane zarówno w sposób subiektywny, jak i obiektywny. W pierwszym przypadku do oceny granicy ubóstwa stosuje się np. metodę „lejdejską” (*Leyden Poverty Line, LPL*). Wykorzystuje ona oceny dokonywane przez badane gospodarstwa domowe. Według tej metody granice ubóstwa odpowiadają mniej więcej poziomowi dochodów deklarowanych przez respondentów jako „ledwie wystarczające”⁵.

W podejściu obiektywnym gospodarstwa domowe lub osoby uznawane są za ubogie, jeżeli poziom ich wydatków (do którego wlicza się także wartość artykułów otrzymanych nieodpłatnie oraz pochodzących z indywidualnego gospodarstwa rolnego/działki bądź z prowadzonej działalności na własny rachunek) jest niższy od przyjętej granicy ubóstwa⁶.

Zjawisko ubóstwa mierzy się najczęściej przy pomocy dwóch głównych parametrów, jakimi są zasięg oraz głębokość. Do oceny zasięgu ubóstwa wykorzystuje się miernik zwany stopą ubóstwa lub też wskaźnikiem zagrożenia ubóstwem. Oblicza się go dzieląc liczbę ubogich (osób lub gospodarstw domowych) przez odpowiadającą im liczbę jednostek w całej populacji. Pomnożony przez sto określa odsetek ubogich w danej zbiorowości⁷. Natomiast drugi z parametrów - głębokość ubóstwa - informuje o tym, o ile procent przeciętne dochody/wydatki osób ubogich są niższe od przyjętej granicy ubóstwa⁸.

⁴ A. Szukielojć-Bieńkuńska, *Kogo w Polsce interesuje ubóstwo?* – wystąpienie podczas VIII Konwencji Ruchu przeciw Bezradności Społecznej organizowanej w ramach obchodów XXII Międzynarodowego Dnia Walki z Ubóstwem, Warszawa 2008 r., s. 2.

⁵ Główny Urząd Statystyczny, Departament Badań Społecznych i Warunków Życia, Informacja sygnałna: *Ubóstwo w Polsce w 2010 r. (na podstawie badania budżetów gospodarstw domowych)*, Materiał na konferencję prasową w dniu 26 lipca 2011 r., https://stat.gov.pl/cps/rde/xbcr/gus/wz_ubostwo_w_polsce_2010.pdf [odczyt: 18.11.2019 r.], s. 2

⁶ *Ibidem*, s. 1.

⁷ Główny Urząd Statystyczny, *Ubóstwo w Polsce w latach 2013-2014*, Warszawa 2015, <https://stat.gov.pl/obszary-tematyczne/warunki-zycia/ubostwo-pomoc-spoleczna/ubostwo-w-polsce-w-latach-2013-i-2014,1,6.html> [odczyt: 18.11.2019 r.], s. 25.

⁸ Różnica między medianą dochodów ekwiwalentnych do dyspozycji osób żyjących poniżej granicy ubóstwa a granicą ubóstwa przyjętą na poziomie 60% mediany dochodów, wyrażona jako procent granicy ubóstwa, Główny Urząd Statystyczny, <https://stat.gov.pl/metainformacje/sloownik-pojec/pojecia-stosowane-w-statystyce-publicznej/3076,pojecie.html> [odczyt: 06.11.2019 r.].

Przy dokonywaniu pomiaru ubóstwa w sposób obiektywny wykorzystywane są granice absolutne lub względne (relatywne). W przypadku granic absolutnych za ubogie uznawane są te gospodarstwa domowe lub osoby, które nie są w stanie zaspokoić potrzeb uznanych w danych warunkach za podstawowe. Nie ma przy tym znaczenia na jakim poziomie żyją oraz jak liczne są bardziej zamożne warstwy społeczeństwa⁹. Przykładami granic absolutnych są minimum egzystencji oraz ustawowa granica ubóstwa.

Ubóstwo skrajne (zwane także minimum egzystencji lub minimum biologicznym), ustalane przez Instytut Pracy i Spraw Socjalnych, stanowi model zaspakajania potrzeb bytowo-konsumpcyjnych na bardzo niskim poziomie. Koszyk minimum biologicznego określa praktycznie najniższy standard życia, poniżej którego występuje biologiczne zagrożenie życia oraz rozwoju psychofizycznego człowieka. W przeciwieństwie od minimum socjalnego w koszyku minimum egzystencji ujmuje się wyłącznie towary i usługi związane z zaspokojeniem najniezbędniejszych potrzeb egzystencjalnych. Dotyczy to przede wszystkim wydatków wystarczających na skromne wyżywienie oraz utrzymanie bardzo małego mieszkania. Kwestia utrzymania więzi społecznych – bardzo ważna w modelu minimum socjalnego – nie jest w tym przypadku uwzględniona. Podobnie rzecz się ma z takimi obszarami potrzeb, jak rekreacja, transport, łączność czy uczestnictwo w kulturze. W związku z tym minimum egzystencji uznawane jest za dolną granicę obszaru ubóstwa¹⁰.

Z kolei ustawowa granica ubóstwa jest definiowana jako kwota, która zgodnie z obowiązującą ustawą o pomocy społecznej uprawnia do ubiegania się o przyznanie świadczenia pieniężnego z systemu pomocy społecznej¹¹. Od 1 października 2018 r. obowiązują kryteria dochodowe wynoszące: 701 zł dla gospodarstw jednoosobowych (poprzednio 634 zł) oraz 528 zł na osobę dla gospodarstw wieloosobowych (poprzednio 514 zł)¹².

W podejściu względnym ubóstwo określa się jako formę nierówności, nadmiernego dystansu między poziomem życia poszczególnych warstw społeczeństwa. Za ubogie uznaje się te osoby lub rodziny, których poziom życia jest znacznie niższy niż pozostałych grup ludności¹³.

Wybór między definiowaniem ubóstwa w sposób absolutny lub względny niesie ze sobą bardzo istotne konsekwencje. W podejściu absolutnym nawet niewielki ogólny wzrost dochodów w krótkim czasie może wpłynąć na ograniczenie zasięgu ubóstwa, a znacząca poprawa sytuacji ekonomicznej do prawie całkowitej jego likwidacji. Wynika to z faktu, iż poziom życia może zmieniać się stosunkowo szybko,

⁹ Główny Urząd Statystyczny, *Ubóstwo w Polsce w latach 2013-2014...*, op. cit., s. 7.

¹⁰ Instytut Pracy i Spraw Socjalnych, *Badania nad poziomem i strukturą zmodyfikowanego minimum egzystencji w 2008 r.*, Warszawa 2009 r., https://www.ipiss.com.pl/wp-content/uploads/downloads/2012/08/www_new_me_2008.pdf [odczyt: 18.11.2019 r.], s. 1.

¹¹ Główny Urząd Statystyczny, *Pojęcia stosowane w statystyce publicznej*, Wskaźnik zasięgu ubóstwa ustawowego (stopa ubóstwa ustawowego), <https://stat.gov.pl/metainformacje/sloownik-pojec/pojecia-stosowane-w-statystyce-publicznej/3217,pojecie.html> [odczyt: 06.11.2019 r.].

¹² Rozporządzenie Rady Ministrów w sprawie zweryfikowanych kryteriów dochodowych oraz kwot świadczeń pieniężnych z pomocy społecznej (Dz.U. z 2018 r., poz. 1358).

¹³ Główny Urząd Statystyczny, *Pojęcia stosowane w statystyce publicznej*, Wskaźnik zasięgu ubóstwa relatywnego (stopa ubóstwa relatywnego) <https://stat.gov.pl/metainformacje/sloownik-pojec/pojecia-stosowane-w-statystyce-publicznej/3215,pojecie.html> [odczyt: 06.11.2019 r.].

natomiast zmiany norm dotyczących zaspokojenia podstawowych potrzeb następują z reguły powoli. Z zupełnie inną sytuacją mamy do czynienia w przypadku podejścia względnego. Zakłada ono, że ubóstwa nigdy nie uda się wyeliminować zupełnie, gdyż nawet w przypadku dużego wzrostu gospodarczego odsetek ubogich może pozostać na takim samym poziomie. Spadek nastąpi jedynie wtedy, gdy zmniejszy się nierównomierność rozdziału dochodów¹⁴.

Główny Urząd Statystyczny stosuje granicę relatywną definiowaną jako 50% średnich miesięcznych wydatków ogółu gospodarstw domowych¹⁵, natomiast Eurostat używa wskaźnika, który określa, jaki procent społeczeństwa ma dochody niższe niż 60% mediany dochodów do dyspozycji w danym kraju¹⁶. Miara ta wskazuje więc grupę ludności będącą w każdym z krajów w relatywnie najtrudniejszej sytuacji dochodowej (bez odnoszenia się do poziomu dochodów w innych państwach).

2.2. Przyczyny ubóstwa

Ubóstwo spowodowane jest wieloma czynnikami. Niektóre z nich są związane z cechami poszczególnych jednostek – stanem zdrowia, poziomem wykształcenia i kwalifikacji, sytuacją rodzinną itp., inne natomiast nie zależą od konkretnych ludzi i ich działań. Przyczyną ubóstwa mogą być takie procesy, jak restrukturyzacja gospodarki, deindustrializacja, masowe bezrobocie, nieopłacalność pewnych gałęzi, np. rolnictwa itp.¹⁷.

Zasięg ubóstwa jest wyraźnie zróżnicowany w zależności od przeważającego źródła dochodu gospodarstwa domowego. W najmniej korzystnej sytuacji są członkowie gospodarstw, w których podstawowy dochód stanowią tzw. „inne niezarobkowe źródła utrzymania” (najczęściej zasiłki dla bezrobotnych i świadczenia z pomocy społecznej). W 2018 roku stopa ubóstwa skrajnego wynosiła w ich przypadku 14,1%. W bardzo podobnej sytuacji znajdowali się członkowie gospodarstw domowych rolników – 11,0% żyło poniżej minimum egzystencji. Najmniej zagrożone ubóstwem skrajnym były gospodarstwa osób pracujących na własny rachunek – 3,4% oraz emerytów – 4,6% i pracowników – 4,7%. W przypadku gospodarstw rencistów analizowany wskaźnik osiągnął wartość 8,4%¹⁸.

Z ubóstwem koreluje również poziom wykształcenia – im wyższy, tym ryzyko życia poniżej minimum egzystencji mniejsze. Posiadanie przez głowę gospodarstwa domowego¹⁹ wyższego wykształcenia

¹⁴ Główny Urząd Statystyczny, Departament Badań Społecznych i Warunków Życia, Informacja sygnałna: *Ubóstwo w Polsce w 2010 r. ...*, op. cit., s. 2.

¹⁵ Główny Urząd Statystyczny, *Pojęcia stosowane w statystyce publicznej*, Wskaźnik zasięgu ubóstwa relatywnego..., op. cit.

¹⁶ Główny Urząd Statystyczny, *Pojęcia stosowane w statystyce publicznej*, Wskaźnik zagrożenia ubóstwem bez uwzględnienia w dochodach ogółu transferów społecznych, <https://stat.gov.pl/metainformacje/slownik-pojec/pojecia-stosowane-w-statystyce-publicznej/3075,pojecie.html> [odczyt: 06.11.2019 r.].

¹⁷ E. Tarkowska, *Oblicza polskiej biedy*, w: *Analizy Laboratorium WIĘZI 2/2009*, <http://wiezi.pl/laboratorium/zasoby/Analizy%20Laboratorium%20Wiezi%20nr%202%202009.pdf> [odczyt: 18.11.2019 r.], s. 2.

¹⁸ Główny Urząd Statystyczny, *Zasięg ubóstwa ekonomicznego w Polsce w 2018 r.*, Informacje sygnałne, 28.06.2019 r., <https://stat.gov.pl/obszary-tematyczne/warunki-zycia/ubostwo-pomoc-spoeczna/zasieg-ubostwa-ekonomicznego-w-polsce-w-2018-roku,14,6.html> [odczyt: 18.11.2019 r.], s. 3.

¹⁹ Głowa gospodarstwa domowego - osoba, która całkowicie lub w przeważającej części dostarcza środków utrzymania danemu gospodarstwu domowemu, Główny Urząd Statystyczny, *Pojęcia stosowane w statystyce publicznej*,

praktycznie eliminuje to gospodarstwo z populacji skrajnie ubogich. W 2018 r. wśród gospodarstw domowych, w których głowa posiadała wykształcenie co najwyżej gimnazjalne, odsetek osób skrajnie ubogich wyniósł 11,9%, natomiast w gospodarstwach z głową posiadającą wykształcenie zasadnicze zawodowe – 8,4%, średnie – 3,7%, a wyższe – zaledwie 1,3%²⁰.

Prawdopodobieństwo życia w biedzie rośnie wraz z pojawieniem się kolejnych dzieci w rodzinie. O ile dla związków małżeńskich bez dzieci stopa ubóstwa skrajnego wynosiła w 2018 r. 1,8%, to dla małżeństw²¹ z 1 dzieckiem 1,9%, z 2 dzieci - 2,5%, a w przypadku rodzin posiadających 3 i więcej dzieci jej wartość kształtowała się na poziomie 7,0%²².

W świetle powyższych danych nie jest zaskoczeniem występowanie związku pomiędzy zagrożeniem ubóstwem a wiekiem. Rzeczywiście, częściej występuje ono wśród dzieci i młodzieży niż dorosłych. W 2018 r. zasięg skrajnego ubóstwa wśród osób poniżej 18 r.ż. wyniósł 6,0%, wobec 5,5% w przypadku osób w wieku 18-64 lat i 4,1% dla seniorów²³. Mimo, iż w Polsce ubóstwo częściej dotyka ludzi młodych, to należy pamiętać o trudnej sytuacji części osób starszych, których dotyczą związane z wiekiem choroby wymagające leczenia pochłaniającego znaczną część dochodów²⁴.

Obecność w rodzinie osób niepełnosprawnych to kolejny czynnik zwiększający ryzyko popadnięcia w ubóstwo. Stopa ubóstwa skrajnego wśród osób w gospodarstwach domowych z co najmniej jedną osobą niepełnosprawną wyniosła w 2018 r. 7,8%. W najtrudniejszym położeniu znajdowały się rodziny z niepełnosprawną głową gospodarstwa domowego. W tego rodzaju gospodarstwach stopa ubóstwa skrajnego wyniosła 8,0%. Dla porównania w rodzinach bez osób niepełnosprawnych wskaźnik ten wyniósł 4,8%²⁵.

Ogólnie rzecz biorąc zagrożenie wszystkimi rodzajami ubóstwa jest znacznie wyższe na wsi niż w miastach, choć zasada ta wydaje się nie dotyczyć województwa śląskiego. W 2018 r. w całym kraju wskaźnik zagrożenia ubóstwem skrajnym na obszarach wiejskich był ponad trzykrotnie wyższy niż w miastach i wynosił 9,4%. W tych ostatnich jego wartość kształtowała się na poziomie 2,8% i była silnie związana z ich wielkością – daje się zauważyć tendencja, według której im miejscowość mniejsza, tym poziom ubóstwa skrajnego większy²⁶. Mimo, iż zagrożenie ubóstwem było i jest znacznie wyższe na wsi, trzeba pamiętać, iż w miastach, także tych największych i najbardziej rozwiniętych, znajdują się dzielnice biedy, zdegradowane obszary oraz miejsca, które pilnie wymagają zintegrowanych działań rewitalizacyjnych.

<https://stat.gov.pl/metainformacje/slownik-pojec/pojecia-stosowane-w-statystyce-publicznej/112,pojecie.html> [odczyt: 24.10.2019 r.].

²⁰ Główny Urząd Statystyczny, *Zasięg ubóstwa ekonomicznego w Polsce w 2018 r. ...*, op. cit., s. 4.

²¹ W grupie małżeństw zostały uwzględnione także związki nieformalne.

²² Ibidem, s. 4.

²³ Ibidem, s. 4.

²⁴ E. Tarkowska, *Oblicza polskiej biedy...*, op. cit., s. 4.

²⁵ Główny Urząd Statystyczny, *Zasięg ubóstwa ekonomicznego w Polsce w 2018 r. ...*, op. cit., s. 5.

²⁶ Ibidem, s. 5.

2.3. Skutki życia w ubóstwie

Zjawisko ubóstwa powoduje wiele negatywnych, wzajemnie ze sobą powiązanych, skutków odczuwanych zarówno przez poszczególne jednostki i rodziny, jak i całe społeczeństwa. Bieda przyczynia się do ograniczenia dostępu do wielu usług społecznych, w szczególności: zdrowotnych, edukacyjnych, kulturalnych, sportowych oraz do sfery wypoczynku i rekreacji. Na życie poszczególnych jednostek znacząco wpływa fakt urodzenia się i wychowania w konkretnych rodzinach, zajmujących określone pozycje społeczne. Status osoby ubogiej często przekazywany jest z pokolenia na pokolenie w ramach mechanizmu zwanego „dziedziczeniem biedy”. Dlatego też osoby pochodzące z rodzin dotkniętych ubóstwem znacznie częściej niż inne są narażone na życie w biedzie.

Ubóstwo powoduje poczucie niesprawiedliwości społecznej, obniżenia własnej wartości, odczucie deprywacji oraz niemożności zaspokojenia potrzeb życiowych²⁷. Osoby ubogie z reguły trzymają się własnej grupy społecznej, która w rezultacie staje się dla nich grupą odniesienia, ponieważ każda inna wydaje się zbyt odległa i elitarna. Zawężanie funkcjonowania osoby ubogiej do najbliższych krewnych, osłabia więzi środowiskowe i towarzyskie, co sprzyja jej izolacji i marginalizacji. Życie w biedzie często prowadzi do uzależnienia od substancji psychoaktywnych, które stanowią swego rodzaju ucieczkę od występujących problemów²⁸. Te z kolei przyczyniają się do wyzwolenia przemocy, której ofiarami padają zazwyczaj kobiety i dzieci²⁹.

Zjawisko ubóstwa jest groźne również dla życia rodzinnego. Jego skutkiem może być występowanie konfliktów wewnątrzrodzinnych. Mogą one skutkować problemami wychowawczymi, a nawet doprowadzić do rozbitcia rodziny³⁰. Niski status materialny ma niebagatelny wpływ na kondycję psychiczną rodziców i dzieci. Prowadzi on nie tylko do alkoholizmu, narkomanii czy też niewłaściwego traktowania członków rodziny, ale również do niechęci do pracy oraz zaniedbywania obowiązków domowych i rodzinnych³¹. Brak poczucia bezpieczeństwa materialnego burzy relacje pomiędzy pokoleniami. Rodzice, nie mogąc sprostać oczekiwaniom konsumpcyjnym potomstwa, doświadczają poczucia winy i bezradności. Z kolei w dzieciach bezskuteczność i bezradność rodziców budzi poczucie żalu³².

Dla wielu rodziców jedynym wyjściem z trudnej sytuacji materialnej jest przemieszczenie się do miejsca zapewniającego większe możliwości - w kraju lub poza jego granicami. Tego rodzaju wyjazdy ojca i/lub matki z jednej strony z reguły poprawiają sytuację materialną rodziny, z drugiej jednak destabilizują jej funkcjonowanie. Powodują one zmiany w sferze emocjonalnej, oziębienie i osłabienie więzi łączących

²⁷ G. Cęcelek, *Pauperyzacja rodziny a zagrożenie dziecka wykluczeniem społecznym*, w: *Mazowieckie Studia Humanistyczne*, 12/1 2008, s. 218-219.

²⁸ I. Kumor, *Ubóstwo – ujęcie teoretyczne*, w: *Edukacja Humanistyczna*, nr 1 (24), Szczecin 2011, [http://bazhum.muzhp.pl/media/files/Edukacja_Humanistyczna/Edukacja_Humanistyczna-r2011-t-n1_\(24\)/Edukacja_Humanistyczna-r2011-t-n1_\(24\)-s101-110/Edukacja_Humanistyczna-r2011-t-n1_\(24\)-s101-110.pdf](http://bazhum.muzhp.pl/media/files/Edukacja_Humanistyczna/Edukacja_Humanistyczna-r2011-t-n1_(24)/Edukacja_Humanistyczna-r2011-t-n1_(24)-s101-110/Edukacja_Humanistyczna-r2011-t-n1_(24)-s101-110.pdf) [odczyt: 18.11.2019 r.], s. 108.

²⁹ A. Krajewska, *Skutki bezrobocia i ubóstwa w życiu rodzin*, w: *Journal of Modern Science*, 2/2014 vol. 21, <http://www.jomswsge.com/Skutki-bezrobocia-i-ubostwa-w-zyciu-rodzin,83597,0,1.html> [odczyt: 18.11.2019 r.], s. 70.

³⁰ I. Kumor, *Ubóstwo...*, *op. cit.*, s. 108.

³¹ *Ibidem*, s. 109.

³² A. Krajewska, *Skutki bezrobocia...*, *op. cit.*, s. 68.

członków rodziny, gdyż pozostaje ona całością jedynie formalnie. Osoba emigrująca stopniowo schodzi na margines życia najbliższych, a dzieci stają się swego rodzaju sierotami. Brak udziału rodzica w procesie wychowania i socjalizacji dziecka ujemnie odbija się na jego rozwoju³³. Najpoważniejszą konsekwencją dla najmłodszych członków rodziny jest zachwianie lub nawet utrata poczucia bezpieczeństwa oraz zaburzenie naturalnego procesu wchodzenia w życie społeczne. Do niekorzystnych skutków emigracji należy też zaliczyć dekompozycję rodzin wielopokoleniowych. Konsekwencje związane z nieobecnością emigrantów to przede wszystkim stopniowe wygasanie poczucia wspólnoty w rodzinie poszerzonej. A gdy nowe pokolenie rodzi się za granicą, dystans pogłębia brak znajomości języka³⁴.

Doświadczenie ubóstwa negatywnie wpływa na podejmowanie decyzji dotyczących zawarcia małżeństwa. Młodzi ludzie odkładają ją w czasie, a nierzadko w ogóle rezygnują z założenia rodziny. Z kolei małżonkowie dysponujący niskim dochodem, niechętnie decydują się na posiadanie potomstwa lub świadomie odkładają urodzenie dziecka, zwłaszcza kolejnego³⁵. Decyzje te w połączeniu ze zjawiskiem migracji, powielane w masowej skali, przyczyniają się do wzmocnienia zjawiska depopulacji i zaburzenia struktury demograficznej (starzenie się populacji).

Skutki biedy nie dotyczą jedynie jednostek lub rodzin nią doświadczonych, ale również - zwłaszcza w sytuacji jej trwałości i pokaźnego zasięgu – reszty społeczeństwa, w tym jego dobrze sytuowanej części³⁶. Ubóstwo szerokich grup ludności przyczynia się do obniżenia popytu i produkcji oraz opóźnienia rozwoju gospodarczego. Jednym ze skutków ubóstwa jest degradacja całych obszarów, czego przykładem mogą być zaniedbane budynki oraz urządzenia infrastruktury społecznej.

Powstające skupiska ludzi ubogich sprzyjają rozszerzaniu się niepożądanych zjawisk społecznych³⁷. Brak środków do życia stwarza pokusy, a w skrajnych przypadkach popycha do decyzji popełnienia przestępstw gospodarczych, napadów, kradzieży, rozbojów czy też prostytucji³⁸. Osobom biednym często nie wystarcza na bieżące opłaty związane z użytkowaniem zajmowanego lokalu mieszkalnego, co prowadzi do odcięcia mediów, a w skrajnych przypadkach nawet do eksmisji³⁹. W ten sposób ubóstwo przyczynia się do wzrostu poziomu bezdomności.

Niewystarczający poziom środków materialnych powoduje skupienie się wyłącznie na zaspokajaniu najbardziej elementarnych potrzeb, wymuszając oszczędzanie na wszystkim, również na jedzeniu, ubraniu i ochronie zdrowia. To z kolei prowadzi do pogorszenia się stanu zdrowia psychicznego i fizycznego⁴⁰. Tkwienie w ubóstwie z biegiem czasu może prowadzić do kompleksu niższości, stanów lękowych, depresji oraz psychoz. Ponadto osoby ubogie nie zawsze są w stanie zaspokoić swoje potrzeby

³³ A. Krajewska, *Skutki bezrobocia...*, *op. cit.*, s. 70.

³⁴ Ibidem, s. 71.

³⁵ A. Krajewska, *Skutki bezrobocia...*, *op. cit.*, s. 69.

³⁶ A. Pollok, *Metody analizy ekonomicznej zjawiska ubóstwa*, w: *Ruch prawniczy, ekonomiczny i socjologiczny*, rok LXIV – zeszyt 4 – 2002,

http://repozytorium.amu.edu.pl:8080/bitstream/10593/7100/1/10_Artur_Pollok_Metody%20analizy%20ekonomicznej%20zjawiska%20ub%C3%B3stwa_149-171.pdf [odczyt: 18.11.2019 r.], s. 169.

³⁷ I. Kumor, *Ubóstwo...*, *op. cit.*, s. 108.

³⁸ A. Krajewska, *Skutki bezrobocia...*, *op. cit.*, s. 70.

³⁹ Ibidem, s. 67.

⁴⁰ I. Kumor, *Ubóstwo...*, *op. cit.*, s. 109.

zdrowotne i realizować wskazania medyczne. Często rezygnują z wykupywania leków lub wybierają tylko niektóre z nich, co może prowadzić do pojawiania się chorób przewlekłych⁴¹. W przypadku dzieci negatywne skutki zdrowotne ubóstwa związane są z niską wagą urodzenia oraz ryzykiem przedwczesnej śmierci (zgony niemowląt)⁴². Dzieci z rodzin dotkniętych ubóstwem rozwijają się wolniej od rówieśników, są mniej odporne na infekcje i choroby⁴³. Ponadto wśród dzieci pochodzących z rodzin ubogich częściej notuje się przypadki samobójstw⁴⁴.

Ubóstwo przyczynia się do minimalizacji zaspokajania potrzeb społecznych, kulturalnych, rekreacyjnych oraz edukacyjnych. Osoby nisko sytuowane skupiają się prawie wyłącznie na potrzebach najbardziej elementarnych, do których powyższe nie należą⁴⁵. Rodziny ubogie nierzadko doznają syndromu zamknięcia się w sobie – nie mając środków na uczestnictwo w życiu społecznym i towarzyskim zrywają kontakty ze znajomymi i zamykają się w kręgu rodzinnym. Ubogie dzieci borykają się z ciągłym poczuciem wstydu wobec rówieśników z bogatszych rodzin. W efekcie zdarza się, że nie chcą uczestniczyć w dodatkowych zajęciach, wycieczkach czy koloniach, nawet jeśli są one finansowane przez pomoc społeczną czy też organizacje pozarządowe⁴⁶.

Dzieci z rodzin ubogich od najwcześniejszych lat wychowywane są w biedzie i przyzwyczajane do niej⁴⁷. Ponadto rodzina zmagająca się z problemem ubóstwa, które dotyka wszystkich obszarów jej codziennego życia, nie jest w stanie zapewnić dziecku prawidłowych warunków do nauki⁴⁸. Dzieci ze środowisk o niskim statusie ekonomicznym rzadziej niż inne uczęszczają do przedszkoli⁴⁹. Kiedy już zaczną obowiązkową edukację, już na samym początku bywają odrzucane przez rówieśników z powodu nieodpowiedniego ubrania, braku przyborów szkolnych, zabawek, gorszej higieny czy też braku śniadań. Jeśli nie otrzymują pomocy rodziców i nie mają warunków do odrabiania lekcji, często już na wstępie dostają gorsze oceny, co z kolei pociąga za sobą niechęć nauczycieli. W wyniku tego podwójnego odrzucenia dzieci takie szybko odwracają się od szkoły, opuszczają zajęcia, powtarzają klasy i w konsekwencji zdarza się, że całkowicie wypadają z systemu edukacji. Ten zamknięty krąg prowadzi do replikacji braku wykształcenia w kolejnym pokoleniu, co z kolei przekłada się na trudności w znalezieniu dobrze płatnej pracy i wyjściu z biedy⁵⁰. Pozostawanie w kręgu ubóstwa prowadzi do wykluczenia społecznego i marginalizacji społecznej. Stają się one dziedzictwem następnego pokolenia⁵¹. W ten sposób tworzy się spirala nędzy.

⁴¹ A. Krajewska, *Skutki bezrobocia...*, op. cit., s. 67.

⁴² E. Subocz, *Rola wczesnej edukacji i opieki w ograniczaniu skutków ubóstwa wśród dzieci*, w: *Problemy Wczesnej Edukacji*, 3(38)/2017, <http://cejsh.icm.edu.pl/cejsh/element/bwmeta1.element.desklight-c642b5b7-6dc2-4996-b9e8-a1377f828ed8> [odczyt: 18.11.2019 r.], s. 22.

⁴³ A. Krajewska, *Skutki bezrobocia...*, op. cit., s. 67.

⁴⁴ S. Wójcik, *Ubóstwo dzieci*, w: *Dziecko Krzywdzone. Teoria, badania, praktyka*, 16(1) 2017, <http://cejsh.icm.edu.pl/cejsh/element/bwmeta1.element.desklight-b782e25c-f457-4aee-bf7c-ae24b0aed6e8?q=bwmeta1.element.desklight-160a6fb7-6c41-424b-a00e-dd78622e1258;0&qt=CHILDREN-STATELESS> [odczyt: 18.11.2019 r.], s. 28.

⁴⁵ G. Cęcelek, *Pauperyzacja rodziny...*, op. cit., s. 219-220.

⁴⁶ S. Wójcik, *Ubóstwo dzieci...*, op. cit., s. 28.

⁴⁷ A. Krajewska, *Skutki bezrobocia...*, op. cit., s. 73.

⁴⁸ G. Cęcelek, *Pauperyzacja rodziny...*, op. cit., s. 219-220.

⁴⁹ A. Krajewska, *Skutki bezrobocia...*, op. cit., s. 71.

⁵⁰ S. Wójcik, *Ubóstwo dzieci...*, op. cit., s. 28.

⁵¹ A. Krajewska, *Skutki bezrobocia...*, op. cit., s. 73.

Oczywiście wyżej zarysowane zjawiska nie mają charakteru bezwzględnych prawidłowości. Nie można zapominać, że zarówno w przeszłości, jak i obecnie w wielu nisko sytuowanych rodzinach przekazywane są odpowiednie wzorce moralne, etyczne, ceni się wiedzę i dorobek kulturowy, a wychowywane w nich dzieci zdobywają wykształcenie i wyrastają na wartościowych członków społeczeństwa.

Rozwój dziecka w rodzinach biednych bywa zaburzony, ale trzeba pamiętać, że dzieje się tak również w rodzinach bogatych. W obecnych czasach – komercji i konsumpcji – zauważa się syndrom bogatego dziecka, otaczanego przez rodziców wieloma rzeczami materialnymi, przywilejami, które ma praktycznie nieograniczony dostęp do różnorodnych zajęć i zabaw. Jednak rodziny dobrze sytuowane finansowo także mogą posiadać poważne deficyty: brak odpowiednich zasad, miłości i czasu poświęcanego dla rodziny. Dziecko wychowywane w takich rodzinach może charakteryzować się skoncentrowaniem na sobie, wyniosłym zachowaniem, szybkim znudzeniem w zabawie czy brakiem wytrwałości w osiąganiu celu. Wiele zatem zależy od rodziców, które dla dzieci są osobami znaczącymi. Ich odpowiednie postawy pozwalają na zachowanie zdrowego dystansu do rzeczy materialnych. W kształtowaniu właściwych postaw dzieci pochodzących z zamożnych rodzin pierwszoplanową rolę odgrywa dzielenie się posiadanymi dobrami z osobami gorzej sytuowanymi pod względem materialnym⁵².

Brak wystarczająco dużych dochodów powoduje konieczność ich uzupełniania świadczeniami z pomocy społecznej. Ze sprawozdań Ministerstwa Rodziny, Pracy i Polityki Społecznej *MRPiPS-03* wynika, że w 2018 r. ubóstwo było głównym powodem przyznawania pomocy społecznej zarówno w całej Polsce, jak i w województwie śląskim. Osoby w rodzinach objętych pomocą z tego tytułu stanowiły 2,8% ludności Polski oraz 1,8% mieszkańców województwa śląskiego⁵³. Długotrwałe korzystanie z pomocy przyczynia się do powstawania postaw roszczeniowych wobec państwa, samorządów i organizacji pozarządowych⁵⁴.

Ubóstwo oprócz aktualnych problemów powoduje również negatywne zjawiska, które będą odczuwane dopiero za kilkanaście bądź kilkadziesiąt lat. Przykładem może być tutaj wykonywanie niskopłatnej pracy, która w przyszłości skutkować będzie niskimi emeryturami. Z kolei praca w tzw. „szarej strefie” całkowicie pozbawi prawa do tego rodzaju świadczenia. Osoby wykonujące taką pracę zasila najliczniejszą kategorię społeczno-ekonomiczną żyjącą w ubóstwie - utrzymujących się z tzw. niezarobkowych źródeł utrzymania innych niż renty i emerytury, czyli ze świadczeń społecznych⁵⁵.

⁵² Zdaniem socjolog, prof. K. Szafraniec z UMK w Toruniu, gloryfikujemy dziś tylko jeden styl życia, w którym liczą się pieniądze, prestiż i skrupulatnie zaplanowana inwestycja edukacyjna. Termin Syndrom Rich Kids wprowadził dr Ralph Minear (<http://www.askdrbrent.com/articles2.php?cat=229>), a zjawisko zostało opisane w książce Jessie H. O'Neil "The Golden Ghetto: The psychology of Affluence" (Złote getto: psychologia affluency).

⁵³ Centralna Aplikacja Statystyczna, sprawozdanie *MRPiPS-03* za 2018 r., Główny Urząd Statystyczny, *Bank Danych Lokalnych*, <https://bdl.stat.gov.pl/BDL> [odczyt: 28.10.2019 r.].

⁵⁴ G. Cęcelek, *Pauperyzacja rodziny...*, *op. cit.*, s. 218-219.

⁵⁵ E. Tarkowska, *Oblicza polskiej biedy...*, *op. cit.*, s. 6.

3. Ubóstwo w Europie i w Polsce

Według szacunków Eurostatu, pochodzących z europejskiego badania dochodów i warunków życia (EU-SILC) wynika, że w 2017 r. zagrożonych ubóstwem było 16,9% obywateli Unii Europejskiej (w 2016 r. wartość ta wynosiła 17,3%). Oznacza to, że ich dochody, po uwzględnieniu transferów społecznych, kształtowały się poniżej granicy ubóstwa. Najwyższe wartości wskaźnika zagrożenia ubóstwem zanotowano w Rumunii (23,6%), Bułgarii (23,4%) oraz na Litwie (22,9%), a najniższe w Czechach (9,1%), Finlandii (11,5%) oraz na Słowacji (12,4%). W Polsce zagrożonych ubóstwem było 15,0% ludności⁵⁶. Dla porównania w 2016 r. wartość ta wynosiła 17,3%⁵⁷.

Zgodnie z danymi GUS w 2018 r. w Polsce udział osób w gospodarstwach domowych znajdujących się poniżej minimum egzystencji kształtował się na poziomie 5,4% (w 2017 roku - 4,3%). Wskaźnik zagrożenia ubóstwem relatywnym wyniósł 14,2% (w 2017 roku - 13,4%). Poniżej ustawowej granicy ubóstwa żyło 10,9% (w 2017 roku - 10,7%) osób w gospodarstwach domowych⁵⁸.

W latach 2017-2018 mieliśmy do czynienia ze wzrostem poziomu ubóstwa skrajnego, relatywnego oraz ustawowego. Dotyczył on zdecydowanej większości analizowanych kategorii gospodarstw domowych. W przypadku ubóstwa skrajnego spadek poziomu ubóstwa zanotowano jedynie wśród gospodarstw domowych 1-osobowych oraz z osobami mieszkającymi w miastach liczących 500 tysięcy i więcej ludności⁵⁹.

Jak wskazują wyniki badania budżetów gospodarstw domowych, zaobserwowany wzrost zasięgu ubóstwa ekonomicznego miał miejsce w sytuacji poprawy przeciętnej sytuacji dochodowej gospodarstw domowych. Jednocześnie w tym czasie zaobserwowano również nieco wyższe wartości niektórych wskaźników zróżnicowania dochodów oraz nieznaczny spadek wartości realnych (czyli po uwzględnieniu wzrostu cen) wydatków gospodarstw domowych. Dodatkowo na oceny zasięgu ubóstwa skrajnego i ustawowego wpływ miały również obowiązujące progi ubóstwa. W 2018 r. odnotowano wyższy, niż wynikałoby to z dynamiki inflacji, wzrost poziomu minimum egzystencji, który stanowi podstawę wyznaczania granic ubóstwa skrajnego. Ponadto od października 2018 r. zwiększono wysokość kryteriów uprawniających do ubiegania się o świadczenia pieniężne z pomocy społecznej, a co za tym idzie wyższy był także poziom granic ubóstwa ustawowego⁶⁰.

Nieco inaczej poziom ubóstwa można ocenić z perspektywy badań prowadzonych metodą sondażową. Raport pt. *Materialne warunki życia* publikowany corocznie przez Centrum Badania Opinii Społecznej wskazuje na stałą poprawę materialnych warunków życia respondentów. W 2019 r. na pytanie „Które

⁵⁶ Główny Urząd Statystyczny, *Dochody i warunki życia ludności Polski – raport z badania EU-SILC 2017*, Warszawa, 2018 r., <https://stat.gov.pl/obszary-tematyczne/warunki-zycia/dochody-wydatki-i-warunki-zycia-ludnosci/dochody-i-warunki-zycia-ludnosci-polski-raport-z-badania-eu-silc-2017,6,11.html> [odczyt: 18.11.2019 r.], s. 222.

⁵⁷ Główny Urząd Statystyczny, *Dochody i warunki życia ludności Polski (raport z badania EU-SILC 2016)*, Warszawa, 2017 r., <https://stat.gov.pl/obszary-tematyczne/warunki-zycia/dochody-wydatki-i-warunki-zycia-ludnosci/dochody-i-warunki-zycia-ludnosci-polski-raport-z-badania-eu-silc-2016,6,9.html?pdf=1> [odczyt: 18.11.2019 r.], s. 158.

⁵⁸ Główny Urząd Statystyczny, *Bank Danych Lokalnych*, <https://bdl.stat.gov.pl/BDL/start> [odczyt: 24.10.2019 r.].

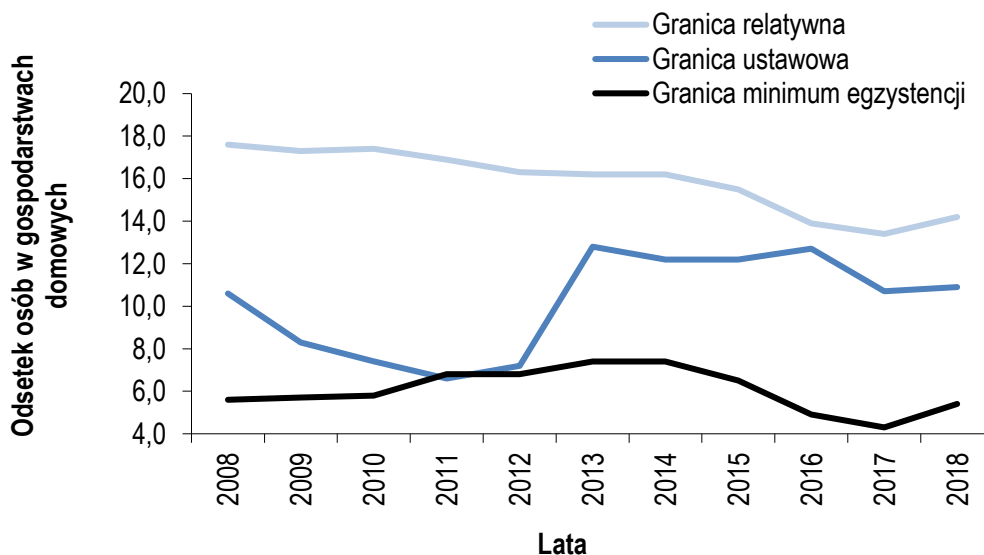
⁵⁹ Główny Urząd Statystyczny, *Zasięg ubóstwa ekonomicznego w Polsce w 2018 r. ...*, op. cit., s. 3-5.

⁶⁰ Ibidem, s. 2.

z wymienionych określeń najlepiej charakteryzuje sposób gospodarowania pieniędzmi w Pana(i) gospodarstwie domowym? odpowiedzi „Żyjemy bardzo biednie – nie starcza mi (nam) nawet na podstawowe potrzeby” udzielił 1% respondentów. Dla porównania w latach 2017 i 2018 było to 2%. Z kolei odpowiedzi „Żyjemy skromnie - musimy na co dzień bardzo oszczędnie gospodarować” w 2019 r. udzieliło 14% respondentów. W latach 2017 i 2018 odpowiadało tak 17% badanych⁶¹.

Podsumowując powyższe wyniki można stwierdzić, że aktualnie dostępne źródła nie wskazują jednoznacznej sytuacji w zakresie zmiany poziomu ubóstwa występującego w gospodarstwach domowych. Na podstawie odczytu z jednego roku nie można bowiem wnioskować o przełamaniu istniejącej tendencji. Tego rodzaju wnioski będzie można formułować dopiero w następnych latach.

Wykres 1. Zagrożenie ubóstwem w Polsce w latach 2008-2018 (według przyjętych w danym roku granic ubóstwa*).



* Odsetek osób w gospodarstwach domowych zagrożonych ubóstwem wg rodzajów granic ubóstwa.

Źródło: Główny Urząd Statystyczny, *Bank Danych Lokalnych*, <https://bdl.stat.gov.pl/BDL/start> [odczyt: 24.10.2019 r.].

⁶¹ Centrum Badań Opinii Społecznej, Komunikat z badań nr 64/2019, *Materialne warunki życia*, maj 2019 r., s. 2. Badanie „Aktualne problemy i wydarzenia” (346) przeprowadzono metodą wywiadów bezpośrednich wspomaganym komputerowo (CAPI) w dniach 7–14 marca 2019 roku na liczącej 1046 osób reprezentatywnej próbie losowej dorosłych mieszkańców Polski.

4. Ubóstwo w województwie śląskim

4.1. Skala zjawiska

W 2018 roku, podobnie jak w latach poprzednich, zaobserwowano znaczne regionalne zróżnicowanie wskaźników zagrożenia ubóstwem⁶². Stopa ubóstwa skrajnego najwyższe wartości przyjmowała w województwach: warmińsko-mazurskim (9,6%), małopolskim (9,2%) oraz podkarpackim (9,0), z kolei najkorzystniejsze wartości przyjęła w: zachodniopomorskim (1,8%), pomorskim (2,0%) oraz opolskim (2,6%). W województwie śląskim wartość analizowanego wskaźnika wyniosła 2,9% (w całej Polsce – 5,4%).

W analizowanym okresie największy udział osób posiadających prawo do ubiegania się o świadczenia pieniężne z pomocy społecznej zanotowano w województwach: warmińsko-mazurskim (18,9%), małopolskim (17,8%) oraz podkarpackim (16,1%), natomiast najmniejszy odsetek osób żyjących poniżej ustawowej granicy ubóstwa stwierdzono w województwach: zachodniopomorskim (5,4%), opolskim (6,2%) oraz pomorskim (6,4%). Dla porównania w województwie śląskim było to 7,4%, a przeciętnie w całym kraju – 10,9%.

Jeśli chodzi o relatywną granicę ubóstwa najwyższą jej stopę odnotowano w 2018 roku w województwach warmińsko-mazurskim (22,4%), małopolskim (22,2%) oraz podkarpackim (20,8%), najniższą natomiast w pomorskim (8,3%), zachodniopomorskim (8,7%) oraz opolskim (9,3%). W województwie śląskim poniżej relatywnej granicy ubóstwa żyło 9,5% ludności, podczas gdy w całej Polsce było to średnio 14,2%.

W latach 2017-2018, jeśli chodzi o wszystkie trzy granice ubóstwa, województwo śląskie pogorszyło swoją pozycję wobec innych województw. W przypadku ubóstwa skrajnego z ostatniego 16 miejsca (najbardziej korzystnego) przesunęło się na 13 pozycję, w przypadku ubóstwa ustawowego z 15 miejsca na miejsce 12, natomiast jeśli chodzi o ubóstwo relatywne z 15 na 13.

Biorąc pod uwagę subiektywną ocenę sytuacji materialnej gospodarstw domowych można stwierdzić, że najgorzej oceniali ją (połączone odpowiedzi „raczej zła” i „zła”) mieszkańcy województw: lubelskiego (10,7%) podkarpackiego (10,0%) oraz łódzkiego (9,8%). Najmniej ocen „raczej zła” i „zła” wskazywali przedstawiciele gospodarstw z województw: opolskiego (5,4%), małopolskiego (5,7%) oraz śląskiego (7,0%). Dla całego kraju analogiczna wartość wyniosła 8,1%.

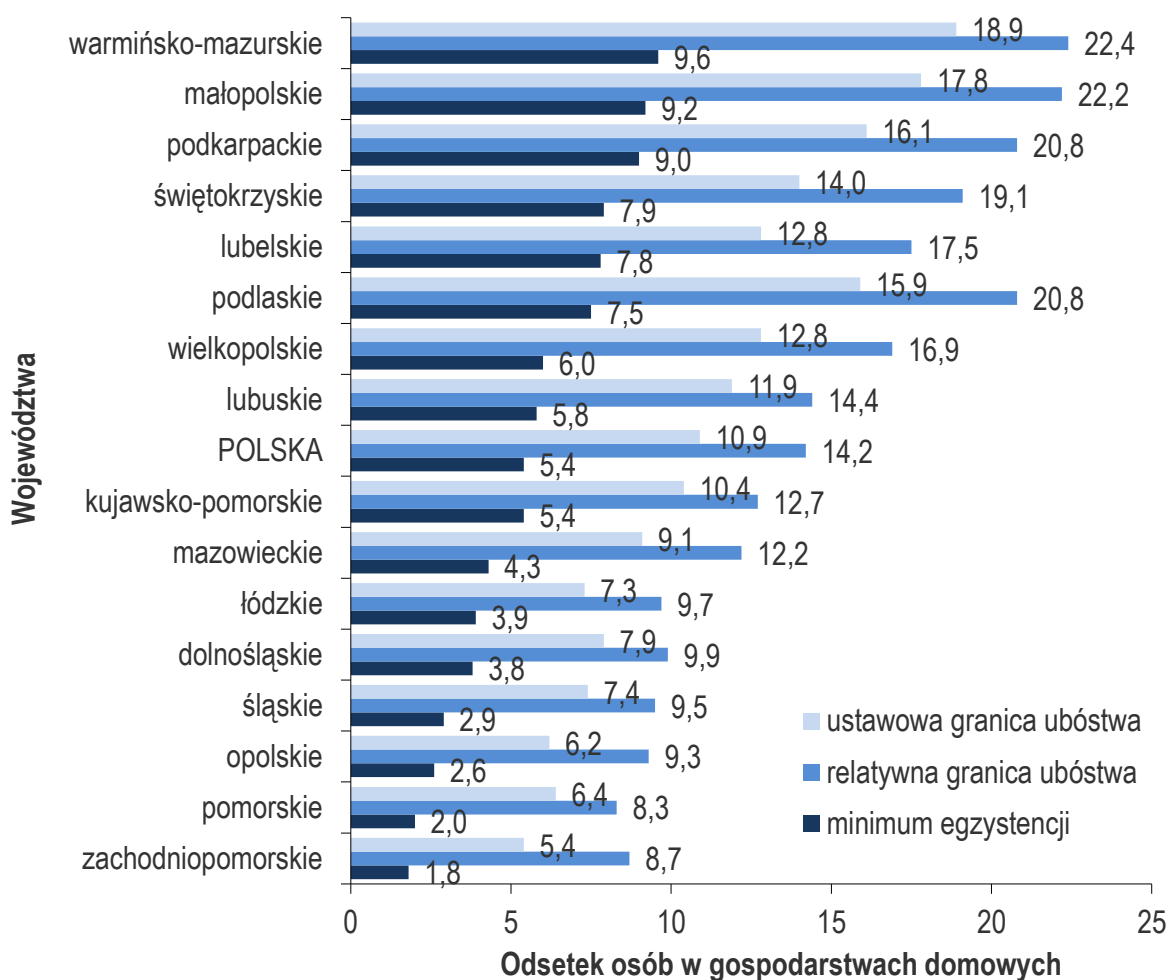
Podsumowując powyższe dane można stwierdzić, że najwyższego ryzyka znalezienia się w sferze ubóstwa doświadczają mieszkańcy województw warmińsko-mazurskiego, małopolskiego oraz podkarpackiego, natomiast najkorzystniej w tym względzie wypada ludność zamieszkująca województwa zachodniopomorskie, pomorskie i opolskie. Choć Śląskie należy do regionów o stosunkowo niskim poziomie ubóstwa skrajnego, to po uwzględnieniu dużego potencjału ludnościowego województwa, okazuje się, że najniższy standard życia, poniżej którego występuje biologiczne zagrożenie życia, dotykał ponad 131 tys. osób czyli niewiele mniej niż w województwie o najwyższym wskaźniku zagrożenia ubóstwem skrajnym - warmińsko-mazurskim, gdzie takich osób mieszkało nieco ponad 137 tys.

Analizując poziom zagrożenia ubóstwem skrajnym w województwie śląskim w latach 2008-2018 można dostrzec, że po okresie stabilizacji, jaki utrzymywał się w latach 2008-2013, od roku 2014 mieliśmy do

⁶² Główny Urząd Statystyczny, *Bank Danych Lokalnych*, <https://bdl.stat.gov.pl/BDL> [odczyt: 28.10.2019 r.].

czynienia z tendencją spadkową, która jednak została zahamowana w roku 2018. Wzrost zasięgu ubóstwa relatywnego wystąpił w okresie poprawy przeciętnej sytuacji dochodowej gospodarstw domowych. Jednocześnie jednak w tym czasie odnotowano nieco wyższe poziomy niektórych wskaźników zróżnicowania dochodów oraz nieznaczny spadek wartości realnych wydatków gospodarstw domowych (czyli po uwzględnieniu wzrostu cen). Z kolei na oceny zasięgu ubóstwa skrajnego i ustawowego wpływ miały obowiązujące w tym czasie prognozy ubóstwa. W 2018 r. odnotowano wyższy, niż wynikałoby to z dynamiki ogólnego wskaźnika cen towarów i usług konsumpcyjnych, wzrost poziomu minimum egzystencji, który stanowi podstawę wyznaczania granic ubóstwa skrajnego. Od października 2018 r. (po trzech latach obowiązywania poprzednich progów) wzrósł także poziom granic ubóstwa ustawowego⁶³.

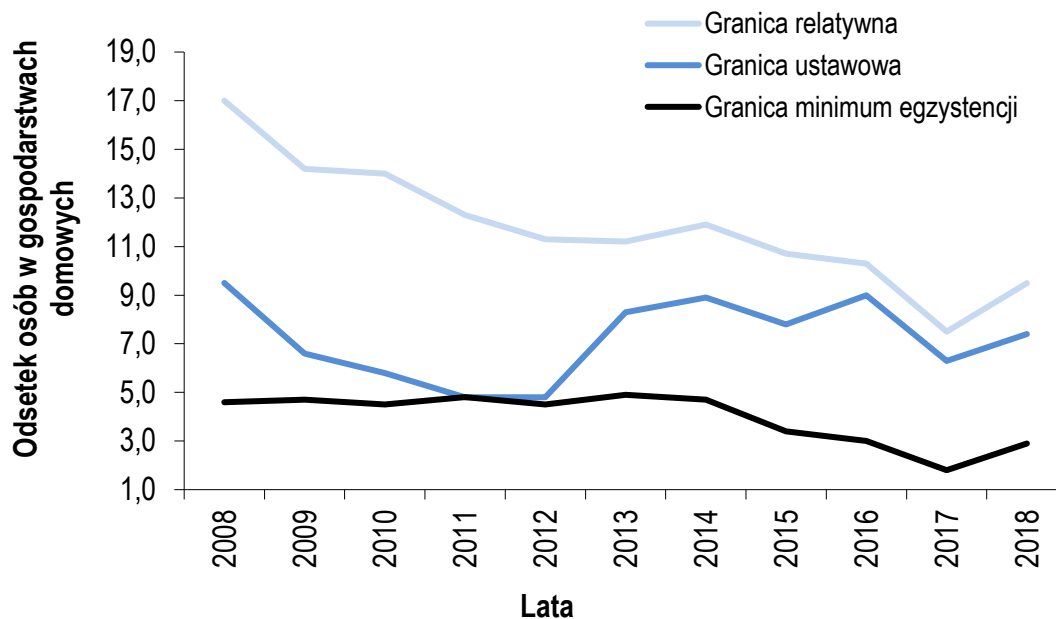
Wykres 2. Odsetek osób w gospodarstwach domowych znajdujących się poniżej poszczególnych granic ubóstwa wg województw w 2018 r.



Źródło: Główny Urząd Statystyczny, *Bank Danych Lokalnych*, <https://bdl.stat.gov.pl/BDL> [odczyt: 28.10.2019 r.].

⁶³ Główny Urząd Statystyczny, *Zasięg ubóstwa ekonomicznego w Polsce w 2018 r.*, https://stat.gov.pl/files/gfx/portalinformacyjny/pl/defaultaktualnosci/5487/14/6/1/zasieg_ubostwa_ekonomicznego_w_polsce_w_2018_r.pdf [odczyt: 21.10.2019 r.].

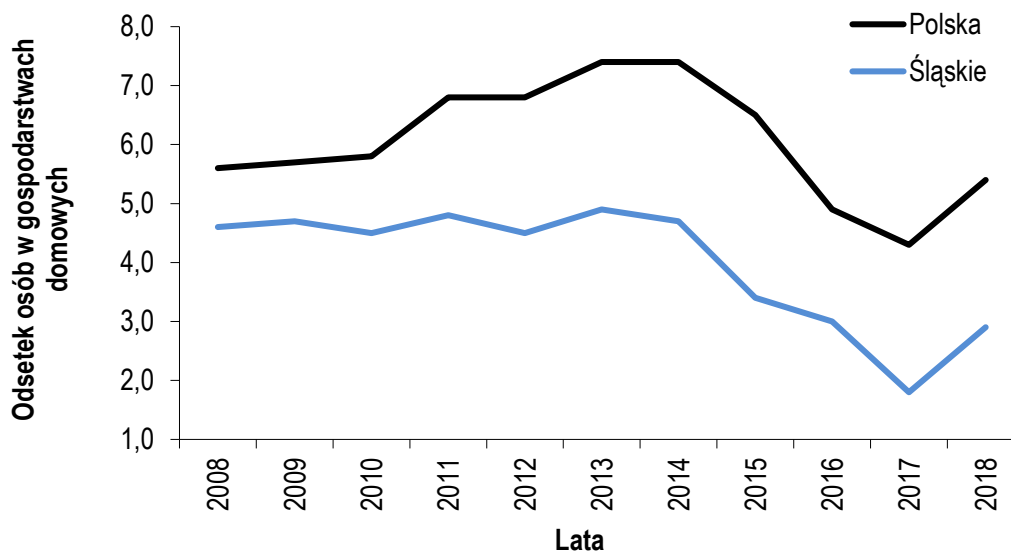
Wykres 3. Zagrożenie ubóstwem w województwie śląskim w latach 2008-2018 (według przyjętych w danym roku granic ubóstwa*).



* Odsetek osób w gospodarstwach domowych zagrożonych ubóstwem wg rodzajów granic ubóstwa.

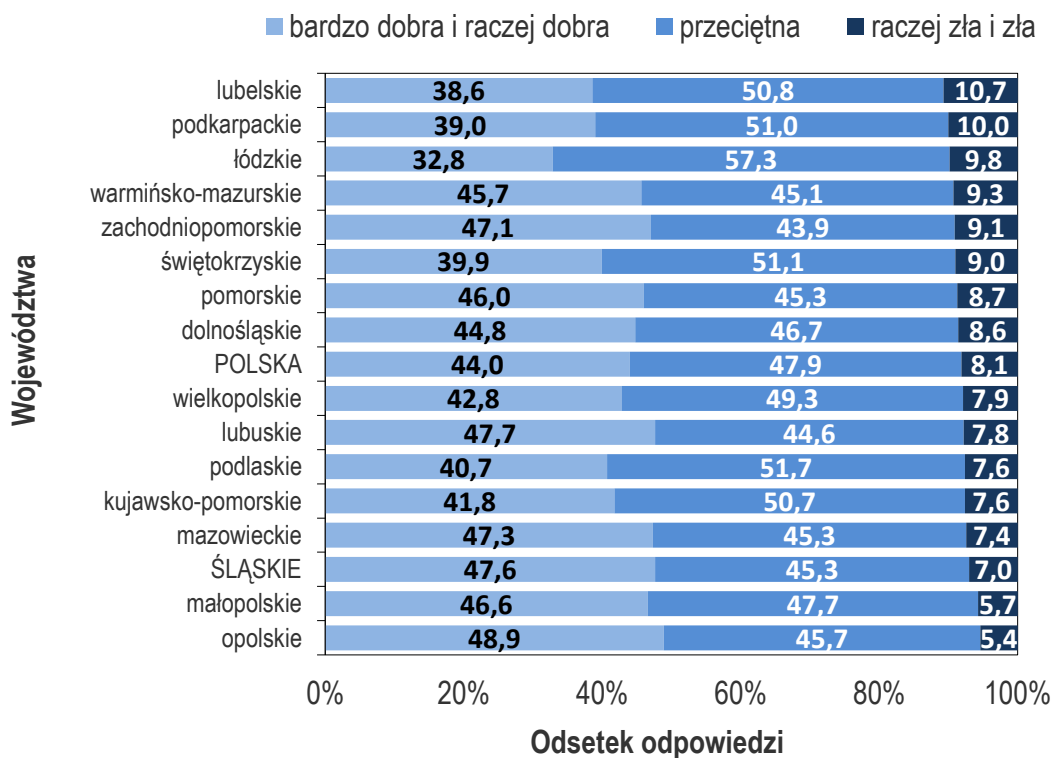
Źródło: Główny Urząd Statystyczny, *Bank Danych Lokalnych*, <https://bdl.stat.gov.pl/BDL> [odczyt: 28.10.2019 r.].

Wykres 4. Zagrożenie ubóstwem skrajnym w województwie śląskim i w Polsce w latach 2008-2018*.



* Odsetek osób w gospodarstwach domowych zagrożonych ubóstwem wg rodzajów granic ubóstwa.

Źródło: Główny Urząd Statystyczny, *Bank Danych Lokalnych*, <https://bdl.stat.gov.pl/BDL> [odczyt: 28.10.2019 r.].

Wykres 5. Subiektywna ocena sytuacji materialnej gospodarstw domowych wg województw w 2018 r.

Źródło: Główny Urząd Statystyczny, *Bank Danych Lokalnych*, <https://bdl.stat.gov.pl/BDL> [odczyt: 28.10.2019 r.].

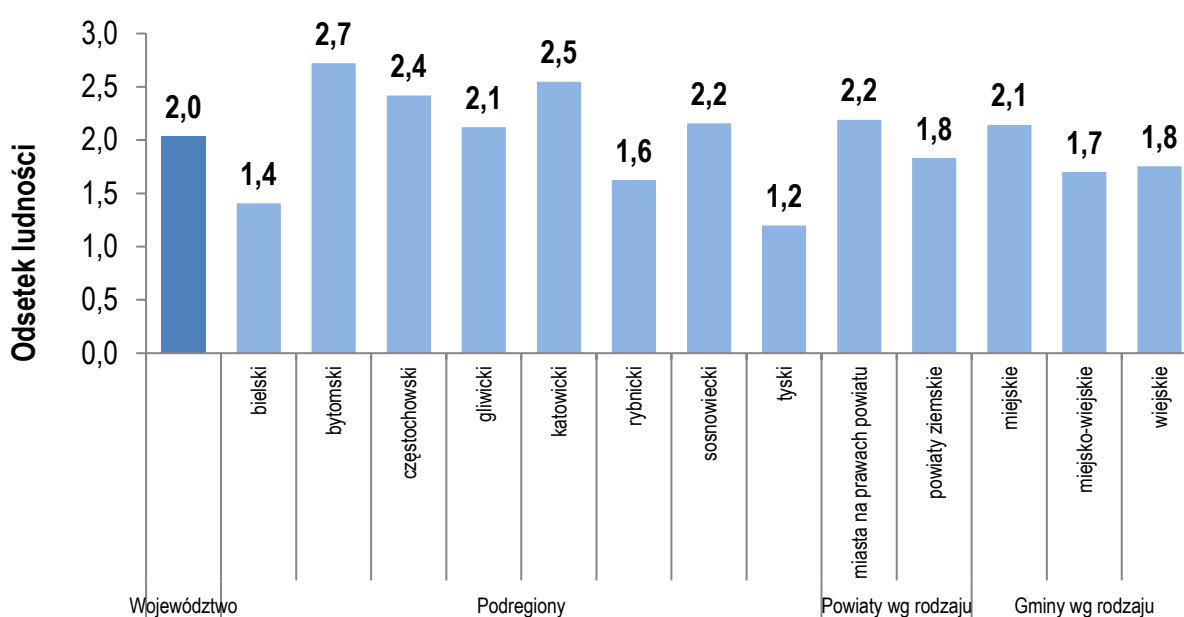
4.2. Terytorialne zróżnicowanie poziomu ubóstwa

W przeciwieństwie do poziomu kraju i województw na niższych poziomach podziału terytorialnego istnieje niewiele danych pozwalających na mierzenie poziomu ubóstwa. Głównym źródłem informacji w tym względzie są statystyki pomocy społecznej. Przykładowo, dostępne w *Statystycznej Aplikacji Centralnej* sprawozdanie *MRPIPS-03* zawiera m.in. informacje nt. liczby osób w rodzinach objętych pomocą społeczną z powodu ubóstwa. Należy jednak być świadomym tego, że nie wszystkie osoby objęte pomocą społeczną należą do kategorii osób ubogich oraz nie wszystkie osoby ubogie korzystają z pomocy społecznej. Dlatego też w analizie zjawiska ubóstwa na poziomie niższym niż województwo pomocne okazują się publikowane przez Główny Urząd Statystyczny informacje nt. liczby osób w gospodarstwach domowych korzystających z pomocy społecznej, znajdujących się poniżej kryterium dochodowego. Dane te podawane są z dokładnością do poziomu gminy.

Wobec powyższego wyżej wymieniona zmienna, odniesiona do liczby ludności, została na potrzeby niniejszego opracowania nazwana *wskaźnikiem PKD*. Obrazuje ona jaki odsetek ogółu ludności stanowią klienci pomocy społecznej żyjący w gospodarstwach domowych o dochodach niższych niż kryterium dochodowe, a więc znajdujących się poniżej ustawowej granicy ubóstwa.

Analiza poziomu wskaźnika PKD wskazuje, że w województwie śląskim, podobnie jak w skali całego kraju, mamy do czynienia z silnym zróżnicowaniem przestrzennym występowania problemu ubóstwa⁶⁴. O ile na całym jego obszarze wskaźnik ten wyniósł w 2018 r. 2,0%, o tyle w poszczególnych podregionach wahał się w granicach od 1,2% w podregionie tyskim do 2,7% w podregionie bytomskim. W miastach na prawach powiatu był wyższy niż w powiatach ziemskich – 2,2% w stosunku do 1,8%. Rodzaj gminy, a co za tym idzie miejsce zamieszkania (miasto/wieś) także różnicował wartości analizowanego wskaźnika – w gminach miejskich był on wyższy niż w miejsko-wiejskich i wiejskich.

Wykres 6. Osoby w gospodarstwach domowych korzystające z pomocy społecznej, znajdujące się poniżej kryterium dochodowego jako odsetek ogółu ludności w województwie śląskim w 2018 r.



Źródło: Obliczenia własne na podstawie danych GUS, *Bank Danych Lokalnych*, <https://bdl.stat.gov.pl/BDL> [odczyt: 28.10.2019 r.].

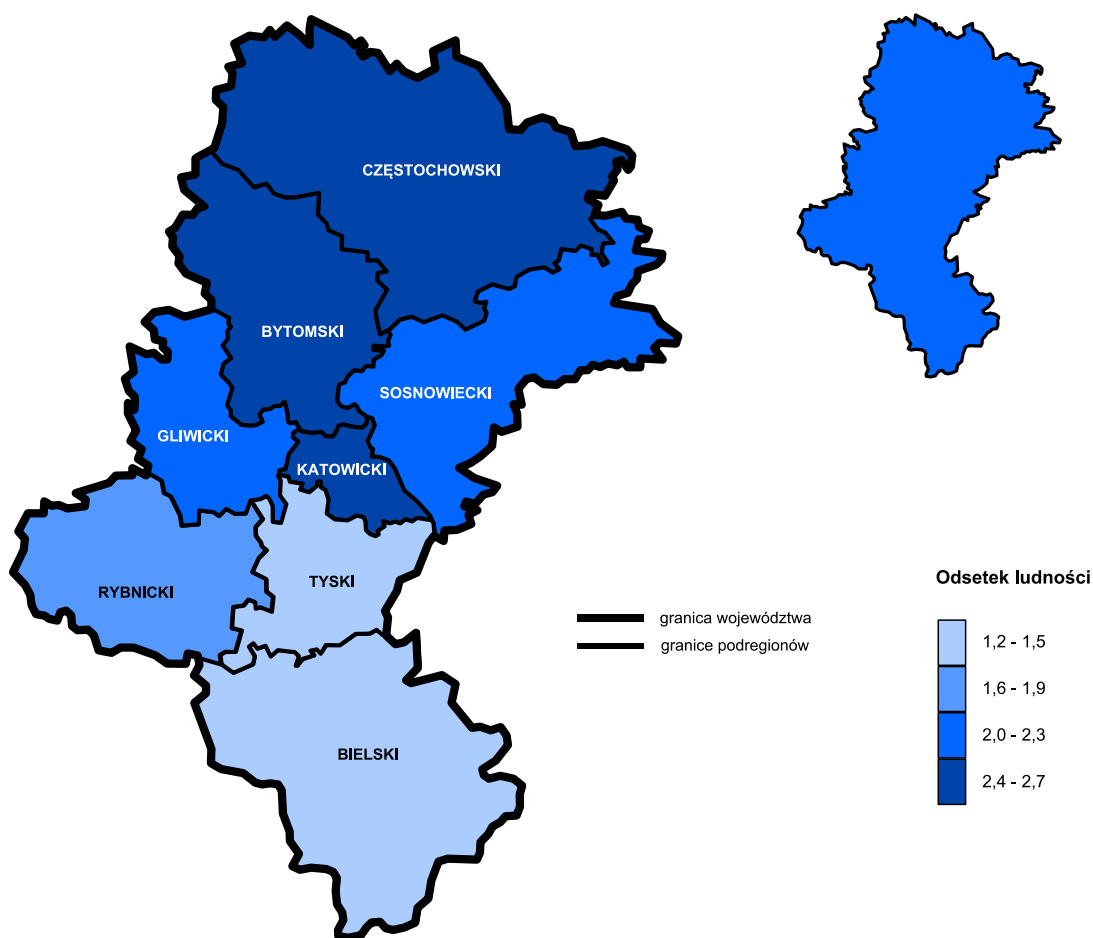
Poniższa mapa z podziałem województwa śląskiego na podregiony nie tylko potwierdza duże zróżnicowanie poziomu ubóstwa pomiędzy tego rodzaju jednostkami podziału terytorialnego, ale także wskazuje, że dzieli się ono na dwie części: uboższą – północną i bogatszą – południową. Dokładniejsza analiza przestrzenna, uwzględniająca podział na powiaty, pokazuje trzy główne ogniska ubóstwa w województwie śląskim: część północno-wschodnią (powiaty: lubliniecki, częstochoowski, myszkowski, zawierciański, m. Częstochowa), część środkową (szczególnie powiaty: m. Siemianowice Śląskie, m. Bytom, m. Chorzów i m. Zabrze, ale także: m. Ruda Śląska, m. Świętochłowice, będziński oraz m. Sosnowiec) oraz południowo-wschodnią (powiat żywiecki).

⁶⁴ Im niższy poziom, tym zjawisko zróżnicowania się nasila, co wynika z faktu, że na wyższych poziomach dane ulegają uśrednianiu.

Jeśli chodzi o powiaty województwa śląskiego najwyższy poziom wskaźnika PKD zanotowano w powiatach: m. Siemianowice Śląskie (4,4%) oraz m. Bytom i m. Chorzów (po 4,0%), natomiast najniższe w: m. Bielsko-Biała (0,7%), pszczyńskim, bielskim oraz bieruńsko-lędzińskim – po 1,0%.

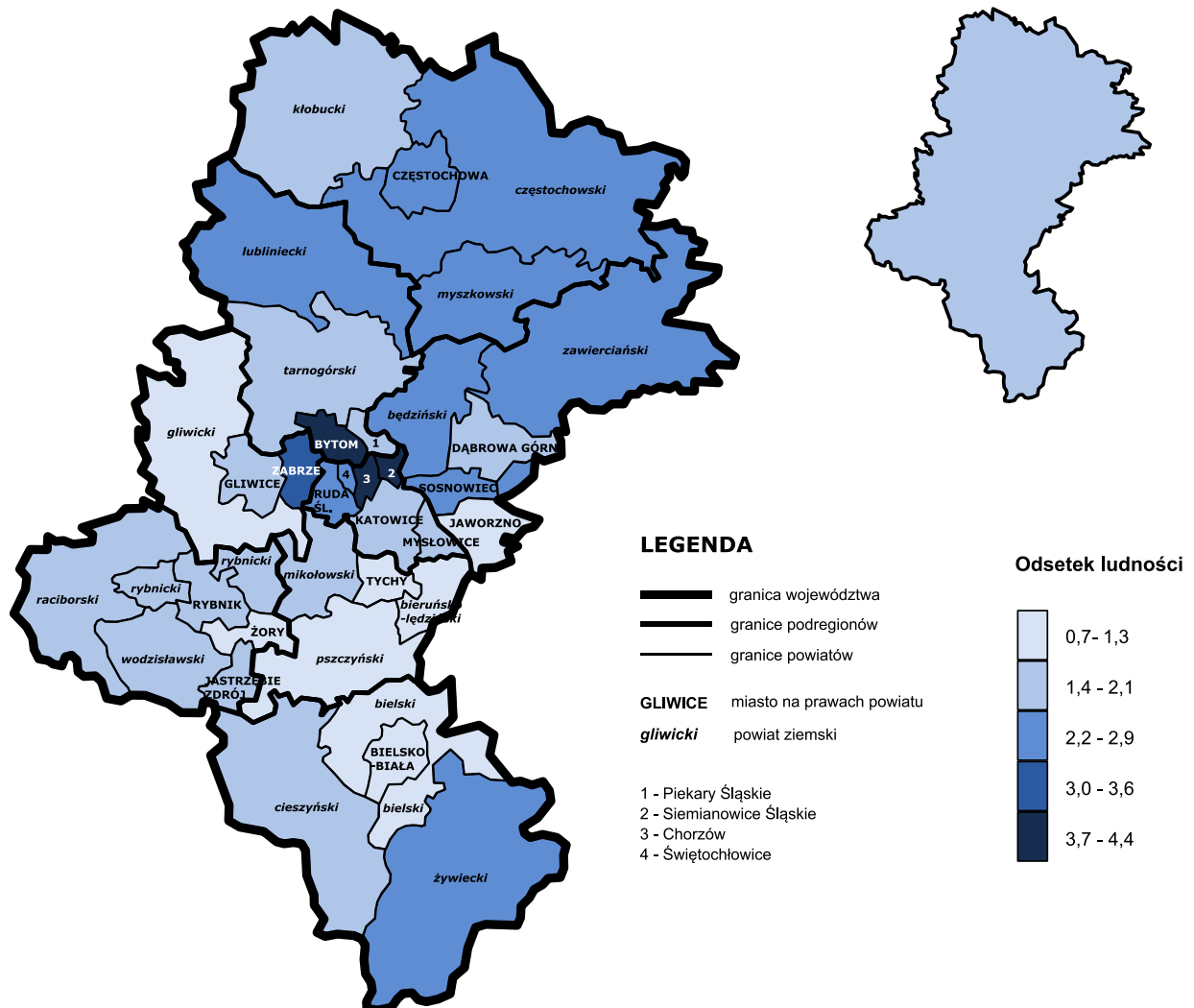
Z kolei na poziomie gmin najwyższe odsetki osób w gospodarstwach domowych korzystających z pomocy społecznej, znajdujących się poniżej kryterium dochodowego, zanotowano w stosunkowo małych gminach: Rajcza (5,6%), Ujszoły (5,1%) oraz Koniecpol (4,7%).

Mapa 1. Osoby w gospodarstwach domowych korzystające z pomocy społecznej, znajdujące się poniżej kryterium dochodowego jako odsetek ogółu ludności podregionów województwa śląskiego w 2018 r.



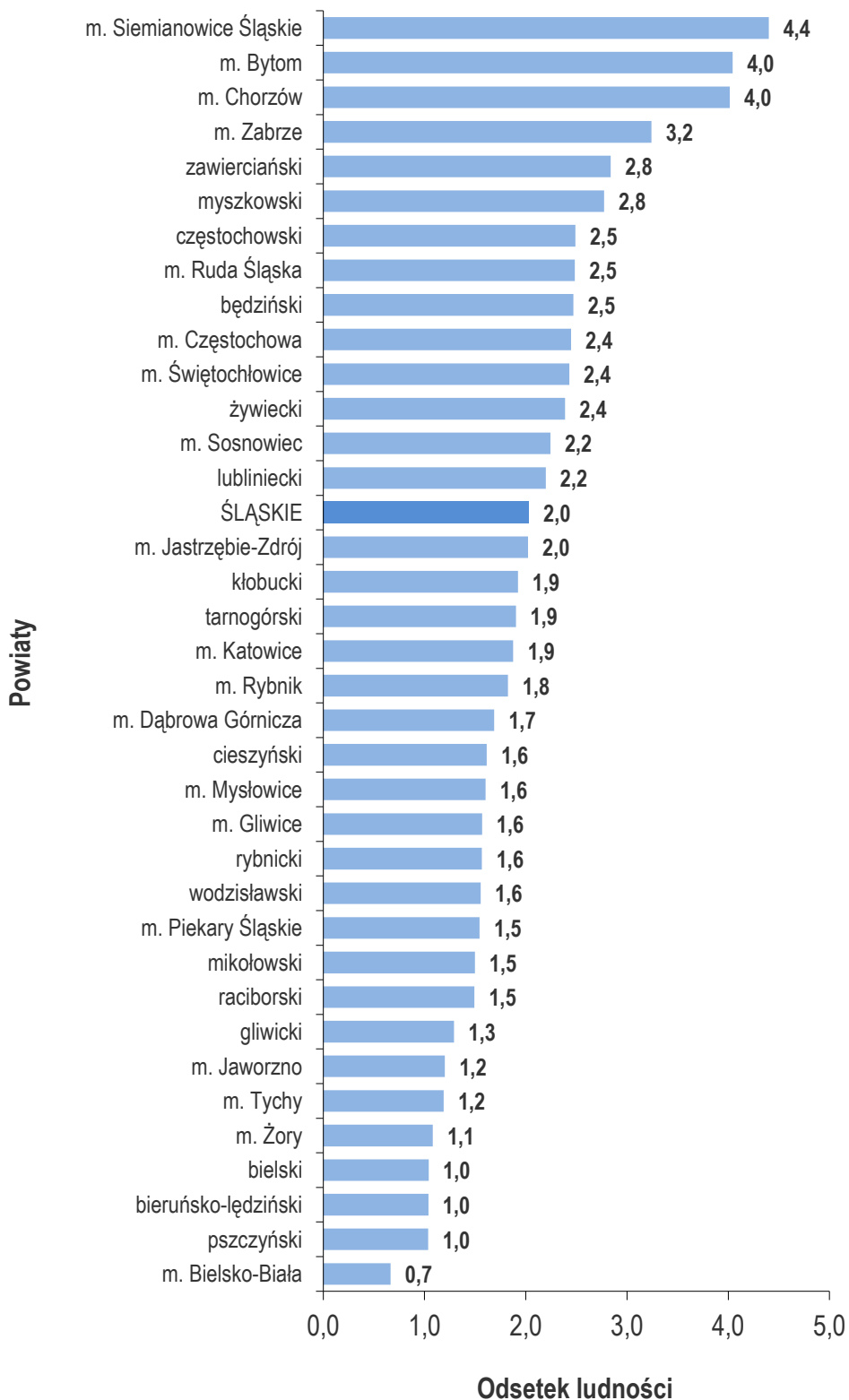
Źródło: Obliczenia własne na podstawie danych GUS, *Bank Danych Lokalnych*, <https://bdl.stat.gov.pl/BDL> [odczyt: 28.10.2019 r.].

Mapa 2. Osoby w gospodarstwach domowych korzystające z pomocy społecznej, znajdujące się poniżej kryterium dochodowego jako odsetek ogółu ludności powiatów województwa śląskiego w 2018 r.

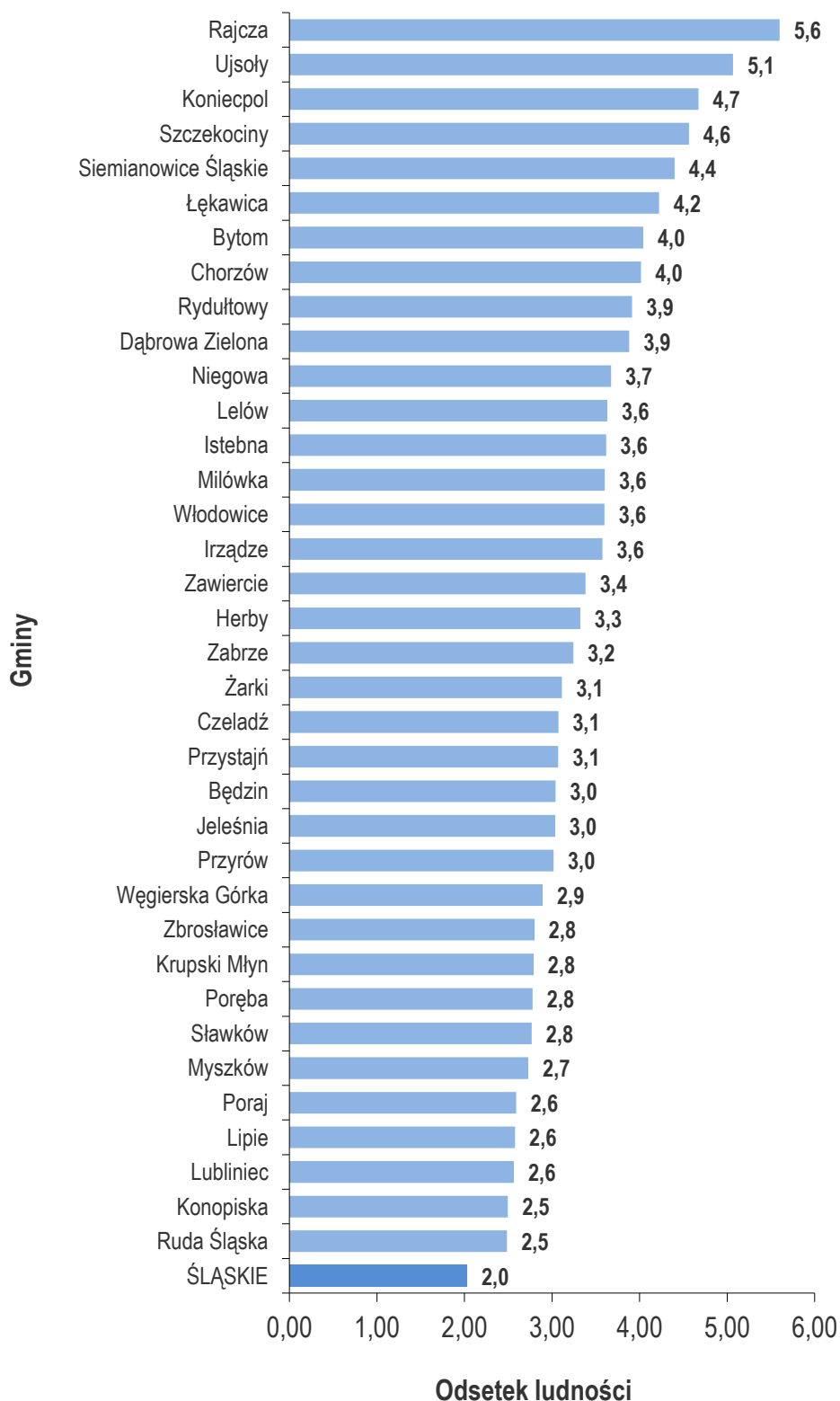


Źródło: Obliczenia własne na podstawie danych GUS, *Bank Danych Lokalnych*, <https://bd.l.stat.gov.pl/BDL> [odczyt: 28.10.2019 r.].

Wykres 7. Osoby w gospodarstwach domowych korzystające z pomocy społecznej, znajdujące się poniżej kryterium dochodowego jako odsetek ogółu ludności powiatów województwa śląskiego w 2018 r.



Źródło: Obliczenia własne na podstawie danych GUS, *Bank Danych Lokalnych*, <https://bdl.stat.gov.pl/BDL> [odczyt: 28.10.2019 r.].

Wykres 8. Gminy o najwyższym odsetku ludności w gospodarstwach domowych korzystających z pomocy społecznej, znajdujących się poniżej kryterium dochodowego - województwo śląskie, 2018 r.

Źródło: Obliczenia własne na podstawie danych GUS, *Bank Danych Lokalnych*, <https://bdl.stat.gov.pl/BDL> [odczyt: 28.10.2019 r.].

4.3. Główne determinanty ubóstwa

Powyższe dane wskazują, że ważną determinantą ubóstwa w województwie śląskim jest miejsce zamieszkania. Najbardziej zagrożeni ubóstwem są mieszkańcy północnej i środkowej części województwa - zamieszkujący podregiony: katowicki, bytomski i częstochowski.

Z uwagi na niewielką ilość danych dostępnych dla poziomu gmin, powiatów oraz podregionów określenie innych niż miejsce zamieszkania determinant ubóstwa stanowi pewną trudność. Spośród dostępnych informacji, z którymi można skorelować wskaźnik beneficjentów świadczeń pieniężnych z pomocy społecznej wybrano procentowe udziały: osób zarejestrowanych jako bezrobotne, mieszkańców wyróżnionych na podstawie ekonomicznych grup wieku (przedprodukcyjny, produkcyjny, poprodukcyjny) oraz według miejsca zamieszkania (miasto/wieś).

W celu wykrycia ewentualnych związków na poziomie gmin dokonano analizy korelacji z wykorzystaniem współczynnika *r* Pearsona. Działanie to pozwoliło potwierdzić istnienie poniższych zależności:

- 1) silnej zależności dodatniej ($r=0,6$)⁶⁵ pomiędzy wysokością wskaźnika PKD a wysokością udziału osób bezrobotnych – im większy odsetek zarejestrowanych bezrobotnych, tym większy jest udział osób w gospodarstwach domowych korzystających z pomocy społecznej, znajdujących się poniżej kryterium dochodowego;
- 2) umiarkowanie silnej zależności dodatniej ($r=0,3$) pomiędzy udziałem osób w wieku poprodukcyjnym, a wartością wskaźnika beneficjentów świadczeń pieniężnych – im większy udział seniorów, tym większy udział osób w gospodarstwach domowych korzystających z pomocy społecznej, znajdujących się poniżej kryterium dochodowego;
- 3) umiarkowanie silnej zależności ujemnej ($r=-0,4$) pomiędzy udziałem dzieci i młodzieży wśród ogółu ludności, a odsetkiem osób w gospodarstwach domowych korzystających z pomocy społecznej, znajdujących się poniżej kryterium dochodowego – im większy udział osób młodych, tym wartość wskaźnika PKD mniejsza.

Nie zanotowano natomiast znaczącego związku pomiędzy analizowanym wskaźnikiem ubóstwa a odsetkiem osób zamieszkujących na wsi bądź w mieście.

Pierwsza z wykrytych prawidłowości jest charakterystyczna dla całego kraju i łatwa do wyjaśnienia. Praca jest głównym źródłem dochodu dla większości osób. Jej brak powoduje utratę możliwości utrzymania i konieczność, a zarazem możliwość otrzymania wsparcia z pomocy społecznej.

Trudniejsza do wyjaśnienia jest druga z wykrytych zależności, gdyż na poziomie całego kraju populacja osób w wieku poprodukcyjnym charakteryzuje się najniższym, w porównaniu z innymi kategoriami wiekowymi, wskaźnikiem zagrożenia ubóstwem skrajnym, a świadczenia emerytalne są w województwie śląskim znacząco wyższe od średniej krajowej. Dlatego też wydaje się, że stwierdzona korelacja stanowi

⁶⁵ Wartość współczynnika korelacji mieści się w przedziale domkniętym $[-1, 1]$. Im większa jego wartość bezwzględna, tym silniejsza jest zależność liniowa między zmiennymi. Wartość $r=0$ oznacza brak liniowej zależności między cechami, $r=1$ oznacza dokładną dodatnią liniową zależność między cechami (tzn. jeżeli zmienna x rośnie, to rośnie także zmienna y), natomiast $r=-1$ oznacza dokładną ujemną liniową zależność między cechami (tzn. jeżeli zmienna x rośnie, to y maleje).

wypadkową częstszego niż przeciętnie korzystania przez osoby w wieku 60/65+ z pomocy społecznej z powodu niesamodzielności (np. w formie usług opiekuńczych) oraz niskich dochodów pewnego wycinka tej kategorii osób.

Najtrudniejszą do wyjaśnienia pozostaje trzecia z wykrytych zależności. Musimy bowiem pamiętać, że od wielu już lat to właśnie wśród najmłodszych wskaźniki zagrożenia ubóstwem skrajnym były największe. Tymczasem powyższa zależność wskazuje, że im większy udział w ogóle populacji osób w wieku 0-17 lat, tym mniejszy odsetek korzystających z pomocy społecznej, znajdujących się poniżej kryterium dochodowego. Przy interpretacji powyższych informacji należy jednak zachować daleko idącą ostrożność, gdyż podmiotem analizy nie były w tym przypadku konkretne rodziny z określoną liczbą dzieci, lecz populacje gmin (mieszkańców w wieku przedprodukcyjnym oraz klientów pomocy społecznej o dochodach poniżej kryterium dochodowego). Ponadto samo posiadanie dzieci nie jest czynnikiem decydującym o znalezieniu się w gronie osób skrajnie ubogich⁶⁶. Znacznie częściej jest nim wielodzietność. Nie można również wykluczyć, że mamy w tym przypadku do czynienia z cechą charakterystyczną województwa śląskiego lub, że na wyniki analizy wpłynęły inne, nie uwzględnione, zmienne pośredniczące.

Podsumowując, w oparciu o dostępne dane, można stwierdzić, że w województwie śląskim ubóstwu sprzyja brak pracy oraz zamieszkiwanie w podregionach: bytomskim, katowickim i częstochowskim. Ponadto, wobec braku możliwości weryfikacji zmiennych innych niż: poziom bezrobocia, struktura wiekowa oraz miejsce zamieszkania przyjmuje się - zgodnie z wynikami badań na poziomie ogólnopolskim – że do determinant ubóstwa w województwie śląskim zalicza się także:

- utrzymywanie się z rolnictwa, rent oraz „innych niezarobkowych źródeł utrzymania”,
- wielodzietność,
- niepełnosprawność,
- młody wiek,
- niski poziom wykształcenia.

⁶⁶ Choć widać wyraźną zależność pomiędzy wzrostem liczby dzieci w gospodarstwie domowym a szansą znalezienia się w populacji osób skrajnie ubogich, to jednak udział gospodarstw z 1 i 2 dziećmi żyjących poniżej granicy ubóstwa jest niższy niż w całej populacji.

5. Podsumowanie

Zjawisko ubóstwa stanowi niezwykle złożoną kwestię społeczną. Jest to bowiem nie tylko problem ekonomiczny. Przejawia się on również w występowaniu deficytów w poziomie wykształcenia, warunkach mieszkaniowych, dostępie do opieki zdrowotnej czy też do dóbr kultury. Jednoznaczne określenie liczby ubogich oraz ich struktury społeczno-demograficznej jest zadaniem niezwykle trudnym. W dużej mierze zależy ono bowiem od przyjętej definicji, zastosowanej metody pomiaru oraz źródła danych.

Do oceny zasięgu ubóstwa wykorzystuje się miernik zwany stopą ubóstwa. Oblicza się go dzieląc liczbę żyjących w ubóstwie przez odpowiadającą im liczbę jednostek w całej populacji. Pomnożony przez sto określa odsetek ubogich w danej zbiorowości.

Ubóstwo może być określane zarówno w sposób subiektywny, jak i obiektywny. W podejściu subiektywnym wykorzystuje się oceny dokonywane przez badane gospodarstwa domowe. Stosując podejście obiektywne dane gospodarstwa domowe lub osoby uznaje się za ubogie, jeżeli poziom ich wydatków jest niższy od przyjętej granicy ubóstwa. Przy dokonywaniu pomiaru w sposób obiektywny wykorzystywane są granice absolutne lub względne (relatywne). W przypadku granic absolutnych za ubogie uznawane są te gospodarstwa domowe lub osoby, które nie są w stanie zaspokoić potrzeb uznanych w danych warunkach za podstawowe. Nie ma przy tym znaczenia na jakim poziomie żyją oraz jak liczne są bardziej zamożne warstwy społeczeństwa. Przykładami granic absolutnych są minimum egzystencji oraz ustawowa granica ubóstwa.

Ubóstwo skrajne (zwane także minimum egzystencji lub minimum biologicznym) stanowi model zaspakajania potrzeb bytowo-konsumpcyjnych na bardzo niskim poziomie. Ujmuje się w nim wyłącznie towary i usługi związane z zaspokojeniem najniezbędniejszych potrzeb egzystencjalnych. Dotyczy to przede wszystkim wydatków wystarczających na skromne wyżywienie oraz utrzymanie bardzo małego mieszkania. Minimum egzystencji uznawane jest za dolną granicę obszaru ubóstwa.

Ustawowa granica ubóstwa jest definiowana jako kwota, która zgodnie z obowiązującą ustawą o pomocy społecznej uprawnia do ubiegania się o przyznanie świadczenia pieniężnego z systemu pomocy społecznej. Od 1 października 2018 roku obowiązują kryteria dochodowe wynoszące: 701 zł dla gospodarstw jednoosobowych oraz 529 zł na osobę dla gospodarstw wieloosobowych⁶⁷.

W podejściu względnym ubóstwo określa się jako formę nierówności, nadmiernego dystansu między poziomem życia poszczególnych warstw społeczeństwa. Za ubogie uznaje się te osoby lub rodziny, których poziom życia jest znacznie niższy niż pozostałych grup ludności.

W podejściu absolutnym nawet niewielki ogólny wzrost dochodów w krótkim czasie może wpłynąć na ograniczenie zasięgu ubóstwa. W podejściu względnym zakłada się, że ubóstwa nigdy nie uda się wyeliminować zupełnie i nawet w przypadku dużego wzrostu gospodarczego odsetek ubogich może

⁶⁷ Rozporządzenie Rady Ministrów w sprawie zweryfikowanych kryteriów dochodowych oraz kwot świadczeń pieniężnych z pomocy społecznej z dnia 11 lipca 2018 r. (Dz.U. z 2018 r. poz. 1358), §1, ust. 1.

pozostać na takim samym poziomie. Spadek nastąpi jedynie wtedy, gdy zmniejszy się nierównomierność rozdziału dochodów.

Ubóstwo spowodowane jest wieloma czynnikami. W Polsce do najważniejszych z nich należą bezrobocie, niski poziom wykształcenia, wielodzietność, młody wiek, obecność w rodzinie osób niepełnosprawnych, zwłaszcza niepełnosprawnej głowy gospodarstwa domowego, zamieszkiwanie na wsi (jak się wydaje zasada ta nie dotyczy województwa śląskiego), utrzymywanie się z rent, tzw. „innych niezarobkowych źródeł utrzymania” oraz z rolnictwa.

Życie w biedzie powoduje wiele negatywnych zjawisk. Ubóstwo osłabia więzi środowiskowe i towarzyskie, co sprzyja izolacji i marginalizacji dotkniętych nim osób. Często prowadzi też do uzależnienia od substancji psychoaktywnych, co w dalszej kolejności przyczynia się do wyzwolenia przemocy, której ofiarami padają zazwyczaj kobiety i dzieci.

Zjawisko ubóstwa jest groźne również dla życia rodzinnego. Jego skutkiem może być występowanie konfliktów wewnątrzrodzinnych. Niski status materialny rodziny ma niebagatelny wpływ na kondycję psychiczną jej członków. Brak poczucia bezpieczeństwa materialnego burzy relacje pomiędzy pokoleniami. Dla wielu rodziców jedynym wyjściem z trudnej sytuacji materialnej jest emigracja. Tego rodzaju wyjazdy choć poprawiają sytuację materialną rodziny, to jednocześnie destabilizują jej funkcjonowanie.

Doświadczenie ubóstwa negatywnie wpływa na podejmowanie decyzji dotyczących zawarcia małżeństwa oraz plany prokreacyjne. Decyzje te w połączeniu ze zjawiskiem migracji przyczyniają się do wzmocnienia zjawiska depopulacji i zaburzenia struktury demograficznej (starzenia się populacji).

Ubóstwo szerokich grup ludności przyczynia się do obniżenia popytu i produkcji oraz opóźnienia rozwoju gospodarczego. Jednym ze skutków ubóstwa jest degradacja całych obszarów, czego przykładem mogą być zaniedbane budynki oraz urządzenia infrastruktury społecznej. Powstające skupiska ludzi ubogich sprzyjają rozszerzaniu się niepożądanych zjawisk społecznych, w tym przestępczości. Osobom biednym często nie wystarcza na bieżące opłaty za mieszkanie, co w skrajnych przypadkach prowadzi do eksmisji. W ten sposób ubóstwo przyczynia się do wzrostu poziomu bezdomności.

Niewystarczający poziom środków materialnych powoduje skupienie się wyłącznie na zaspokajaniu najbardziej elementarnych potrzeb, wymuszając oszczędzanie na wszystkim, również na jedzeniu, ubraniu, ochronie zdrowia. To z kolei prowadzi do pogorszenia się stanu zdrowia psychicznego i fizycznego. Dzieci z rodzin dotkniętych ubóstwem rozwijają się wolniej od rówieśników, są mniej odporne na infekcje. Ponadto wśród dzieci pochodzących z rodzin ubogich częściej notuje się przypadki samobójstw.

Ubóstwo przyczynia się do minimalizacji zaspokajania potrzeb społecznych, kulturalnych, rekreacyjnych oraz edukacyjnych. Rodziny ubogie nie mając środków na uczestnictwo w życiu społecznym i towarzyskim zrywają kontakty ze znajomymi i zamykają się kręgu rodzinnym. Dzieci z rodzin ubogich od najwcześniejszych lat wychowywane są w biedzie i przyzwyczajane do biedy.

Dzieci ze środowisk o niskim statusie ekonomicznym rzadziej niż inne uczęszczają do przedszkoli. Kiedy już zaczną edukację, już na samym początku bywają odrzucane przez rówieśników wychowywanych w rodzinach, w których wysoko ceni się status materialny. Z powodu braku warunków do nauki i wsparcia rodziców często dostają gorsze oceny i nie wykazują postępów, co z kolei pociąga za sobą niechęć nauczycieli. W wyniku podwójnego odrzucenia szybko odwracają się od szkoły i zdarza się, że całkowicie wypadają z systemu edukacji. Ten zamknięty krąg często prowadzi do replikacji braku wykształcenia w kolejnym pokoleniu, co z kolei przekłada się na trudności w znalezieniu dobrze płatnej pracy i wyjściu z ubóstwa. W ten sposób tworzy się spirala nędzy.

Wyżej zarysowane zjawiska nie mają charakteru bezwzględnych prawidłowości. Nie można zapominać, że w wielu nisko sytuowanych rodzinach przekazywane są odpowiednie wzorce moralne, etyczne, ceni się wiedzę i dorobek kulturowy, a wychowywane w nich dzieci zdobywają wykształcenie i wyrastają na wartościowych członków społeczeństwa i odwrotnie - rodziny należące do klasy średniej i wyższej także mogą posiadać poważne deficyty, np. w zakresie przekazywania odpowiednich zasad i wartości, miłości i czasu poświęcanego dla rodziny. Dziecko wychowywane w tego rodzaju rodzinach może charakteryzować się skoncentrowaniem na sobie, wyniosłym zachowaniem, szybkim znudzeniem w zabawie czy brakiem wytrwałości w osiąganiu celu.

Wiele zatem zależy od rodziców, które dla dzieci są osobami znaczącymi. Ich odpowiednie postawy pozwalają na zachowanie zdrowego dystansu do rzeczy materialnych. W kształtowaniu właściwych postaw dzieci pochodzących z zamożnych rodzin pierwszoplanową rolę odgrywa dzielenie się posiadanymi dobrami z osobami gorzej sytuowanymi.

Według szacunków Eurostatu z 2017 r. wynika, że zagrożonych ubóstwem było w tym czasie 16,9% obywateli Unii Europejskiej. W przypadku Polski wskaźnik ten wyniósł 15,0% (w 2016 roku - 17,3%). Zgodnie z danymi GUS w roku 2018 w Polsce udział osób w gospodarstwach domowych znajdujących się poniżej minimum egzystencji kształtował się na poziomie 5,4% (rok wcześniej - 4,3%). Wskaźnik zagrożenia ubóstwem relatywnym wyniósł 14,2% (rok wcześniej - 13,4%). Poniżej ustawowej granicy ubóstwa żyło 10,9% osób w gospodarstwach domowych (rok wcześniej - 10,7%).

Zaobserwowany wzrost zasięgu ubóstwa ekonomicznego miał miejsce w sytuacji poprawy przeciętnej sytuacji dochodowej gospodarstw domowych. Jednocześnie w tym czasie zaobserwowano nieco wyższe wartości niektórych wskaźników zróżnicowania dochodów oraz nieznaczny spadek wartości realnych wydatków gospodarstw domowych. Dodatkowo na oceny zasięgu ubóstwa skrajnego i ustawowego wpływ miały również obowiązujące progi ubóstwa. W 2018 r. odnotowano wyższy, niż wynikałoby to z dynamiki inflacji, wzrost poziomu minimum egzystencji, który stanowi podstawę wyznaczania granic ubóstwa skrajnego. Dodatkowo od października 2018 r. zwiększono wysokość kryteriów uprawniających do ubiegania się o świadczenia pieniężne z pomocy społecznej, a co za tym idzie wyższy był także poziom granic ubóstwa ustawowego. Poszerzenia się skali ubóstwa nie potwierdzają inne źródła. Badania prowadzone metodą sondażową przez Centrum Badania Opinii Społecznej wskazują na stałą poprawę materialnych warunków życia respondentów.

Obserwuje się znaczne regionalne zróżnicowanie wskaźników zagrożenia ubóstwem. Najwyższego ryzyka znalezienia się w sferze ubóstwa skrajnego doświadczają mieszkańcy województw warmińsko-mazurskiego, małopolskiego oraz podkarpackiego, natomiast najkorzystniej w tym względzie wypada ludność zamieszkująca województwa zachodniopomorskie, pomorskie i opolskie. W 2018 r. w województwie śląskim stopa ubóstwa skrajnego wyniosła 2,9% (w 2017 roku – 1,8%), udział osób posiadających prawo do ubiegania się o świadczenia pieniężne z pomocy społecznej kształtował się na poziomie 7,4% (w 2017 roku - 6,3%), natomiast wskaźnik zagrożenia ubóstwem relatywnym wyniósł 9,5% (rok wcześniej - 7,5%). Należy jednak mieć na względzie fakt, że ze względu na duży potencjał ludnościowy województwa śląskiego za stosunkowo niskim odsetkiem skrajnie ubogich mieszkańców kryje się ponad 131 tys. osób.

W przeciwieństwie do poziomu kraju i województw na niższych poziomach podziału terytorialnego istnieje niewiele danych pozwalających na mierzenie poziomu ubóstwa. Głównym źródłem informacji w tym względzie są statystyki pomocy społecznej. Wśród danych dotyczących zjawiska ubóstwa, publikowanych przez GUS, znaleźć można informację nt. liczby osób w gospodarstwach domowych korzystających z pomocy społecznej, znajdujących się poniżej kryterium dochodowego. Dane te podawane są z dokładnością do poziomu gminy. Wielkość ta, odniesiona do liczby ludności, została w niniejszym opracowaniu nazwana *wskaźnikiem PKD*. Obrazuje ona jaki odsetek ogółu ludności stanowią klienci pomocy społecznej żyjący w gospodarstwach domowych o dochodach poniżej ustawowej granicy ubóstwa.

W województwie śląskim mamy do czynienia z silnym zróżnicowaniem przestrzennym poziomu analizowanego wskaźnika. O ile na całym obszarze jego poziom wyniósł w 2018 r. 2,0% (rok wcześniej 2,4%), o tyle w poszczególnych podregionach wahał się w granicach od 1,2% do 2,7%. W miastach na prawach powiatu był wyższy niż w ziemskich. Ta sama zależność dotyczy również rodzajów gmin, a co za tym idzie miejsca zamieszkania (miasto/wieś). W gminach miejskich zanotowano wyższą wartość wskaźnika PKD w porównaniu z miejsko-wiejskimi i wiejskimi.

Analiza przestrzenna poziomu ubóstwa w poszczególnych podregionach wskazuje, że dzieli się ono na dwie części: uboższą – północną i bogatszą – południową. Mapa uwzględniająca podział na powiaty, uwidacznia trzy główne ogniska ubóstwa w województwie śląskim: część północną (powiaty: lubliniecki, częstochowski, myszkowski, zawierciański, m. Częstochowa), część środkową (szczególnie powiaty: m. Siemianowice Śląskie, m. Bytom, m. Chorzów i m. Zabrze) oraz południowo-wschodnią (powiat żywiecki).

Wśród powiatów województwa śląskiego najwyższy poziom wskaźnika beneficjentów świadczeń pieniężnych zanotowano w: m. Siemianowice Śląskie, m. Bytom i m. Chorzów. Najniższe wartości analizowany wskaźnik przyjmował w m. Bielsko-Biała oraz powiatach pszczyńskim, bielskim oraz bieruńsko-łężyńskim. Na poziomie gmin najwyższy odsetek osób w gospodarstwach domowych korzystających z pomocy społecznej, znajdujących się poniżej kryterium dochodowego, zanotowano w Rajczy, Ujsolach oraz Koniecpolu. Powyższe dane wskazują, że ważną determinantą ubóstwa w województwie śląskim jest miejsce zamieszkania na określonym terenie.

Analiza korelacji wskaźnika beneficjentów świadczeń pieniężnych z wykorzystaniem współczynnika *r Pearsona* wykazała istnienie silnej zależności dodatniej w przypadku odsetka osób bezrobotnych. Nie zanotowano natomiast żadnego znaczącego związku pomiędzy analizowanym wskaźnikiem ubóstwa, a miejscem zamieszkania na wsi bądź w mieście. Wobec braku możliwości weryfikacji zmiennych innych niż poziom bezrobocia, struktura wiekowa oraz miejsce zamieszkania przyjęto – zgodnie z wynikami uzyskanymi na poziomie ogólnopolskim – że do determinant ubóstwa w województwie śląskim należą oprócz bezrobocia także: 1) praca na stanowiskach robotniczych, 2) niski poziom wykształcenia, 3) wielodzietność, 4) niepełnosprawność, 5) utrzymywanie się z rolnictwa oraz niezarobkowych źródeł utrzymania, 6) zamieszkiwanie na terenie podregionów: bytomskiego, katowickiego i częstochowskiego.

6. Wnioski i rekomendacje

Wnioski	Rekomendacje
Walka z ubóstwem to proces niezwykle trudny. Tym niemniej można znacząco zmniejszyć zasięg oraz głębokość tego zjawiska. Wymaga to jednak podejmowania długofalowych działań realizowanych na szczeblu centralnym i samorządowym.	Wspieranie aktywności i współdziałania zarówno instytucji publicznych, organizacji pozarządowych i biznesu, jak również środowisk osób zagrożonych bądź dotkniętych problemem ubóstwa.
Z faktu, iż wskaźniki zagrożenia ubóstwem najniższe wartości przyjmują wśród osób pracujących wynika, że przeciwdziałanie i walka z tym zjawiskiem może się efektywnie dokonywać głównie poprzez rynek pracy.	Prowadzenie działań na rzecz zwiększania szans zatrudnienia osób defaworyzowanych na rynku pracy (osoby młode, o niskim poziomie wykształcenia, o złym stanie zdrowia, niepełnosprawne), w tym sprzyjających rozwojowi sektora ekonomii społecznej.
Trwałym korelatem biedy niezmiennie pozostaje niski poziom wykształcenia.	Realizacja działań zmierzających do podniesienia poziomu i jakości wykształcenia dzieci i młodzieży oraz osób dorosłych, w tym poprzez: <ul style="list-style-type: none"> - realizację programów wyrównawczych dla dzieci z rodzin dotkniętych ubóstwem; - zwiększenie dostępności kształcenia dla dorosłych, w szczególności znajdujących się w trudnej sytuacji rodzinnej (np. rodziców samotnie wychowujących dzieci); - wsparcie psychologiczno-pedagogiczne rodziców i dzieci z rodzin dotkniętych ubóstwem; - zwiększanie dostępności do studiów wyższych.
Pozostawanie przez dłuższy czas w sferze głębokiego ubóstwa niekorzystnie odbija się na kondycji rodzin. Wiele z nich ma problemy w wypełnianiu funkcji opiekuńczo-wychowawczych	Wspieranie rodzin przeżywających trudności w wypełnianiu funkcji opiekuńczo-wychowawczych, w tym podejmowanie pracy już od początku pojawienia się problemu.
Szczególnie wysokiego ryzyka popadnięcia w ubóstwo doświadczają osoby opuszczające system pieczy zastępczej. Takie osoby, rozpoczynając dorosłe życie, nie mogą z reguły liczyć na możliwość korzystania z zasobów rodzinnych.	Prowadzenie działań zmierzających do ułatwienia procesu usamodzielniania wychowanków opuszczających system pieczy zastępczej.
Prawdopodobieństwo życia w biedzie rośnie wraz ze zwiększaniem się liczby dzieci w rodzinie. Utrzymanie rodziny wielodzietnej wiąże się z ponoszeniem znacznych kosztów, związanych z zaspokajaniem zarówno potrzeb podstawowych (bytowych), jak i wyższego rzędu.	Dla rodzin wielodzietnych kluczowe znaczenie ma dostęp do materialnego i rzeczowego wsparcia (a także w formie usług), świadczonego w formalny, jak i nieformalny sposób.

<p>Czynnikiem zwiększającym ryzyko ubóstwa jest obecność w rodzinie osób niepełnosprawnych. Z drugiej strony środowisko cyfrowe dostarcza wielu narzędzi wspomagających aktywność zawodową tej kategorii ludności.</p>	<p>Podjęcie szerokich działań w zakresie profilaktyki i rehabilitacji osób niepełnosprawnych celem zwiększenia ich udziału w otwartym rynku pracy.</p>
	<p>Wzmacnianie kompetencji informatycznych osób niepełnosprawnych⁶⁸.</p>
<p>Zasięg ubóstwa jest wyraźnie uzależniony od przeważającego źródła utrzymania. W najtrudniejszej sytuacji znajdują się rodziny, których podstawowy dochód stanowią świadczenia społeczne.</p>	<p>Modernizacja systemu usług oferowanych przez instytucje pomocy społecznej. Ich głównym celem powinno być wsparcie klientów w podjęciu zatrudnienia.</p>
<p>Jedną z determinant ubóstwa w województwie śląskim jest zamieszkiwanie w określonej jego części.</p>	<p>Kierowanie wsparcia w pierwszej kolejności i/lub w większym wymiarze do obszarów województwa szczególnie dotkniętych zjawiskiem ubóstwa.</p>
<p>Aby skutecznie zapobiegać oraz walczyć ze skutkami ubóstwa niezbędne jest identyfikowanie grup ludności najbardziej na nie narażonych oraz czynników sprzyjających jego rozwojowi.</p>	<p>Prowadzenie stałego monitoringu zjawiska ubóstwa oraz pogłębionych badań pozwalających lepiej poznać mechanizmy stojące za procesem „dziedziczenia biedy”.</p>

⁶⁸ Rzeczpospolita Polska, *Krajowy program reform*, Warszawa 2011 r., s. 42, 45, 50, 52.

7. Aneks

Tabela 1. Zagrożenie ubóstwem w latach 2008-2018 (według przyjętych w danym roku granic ubóstwa)*.

Lata	Granice ubóstwa					
	relatywna		ustawowa		minimum egzystencji	
	Polska	Śląskie	Polska	Śląskie	Polska	Śląskie
2008	17,6	17,0	10,6	9,5	5,6	4,6
2009	17,3	14,2	8,3	6,6	5,7	4,7
2010	17,4	14,0	7,4	5,8	5,8	4,5
2011	16,9	12,3	6,6	4,8	6,8	4,8
2012	16,3	11,3	7,2	4,8	6,8	4,5
2013	16,2	11,2	12,8	8,3	7,4	4,9
2014	16,2	11,9	12,2	8,9	7,4	4,7
2015	15,5	10,7	12,2	7,8	6,5	3,4
2016	13,9	10,3	12,7	9,0	4,9	3,0
2017	13,4	7,5	10,7	6,3	4,3	1,8
2018	14,2	9,5	10,9	7,4	5,4	2,9

* Odsetek osób w gospodarstwach domowych zagrożonych ubóstwem.

Źródło: Główny Urząd Statystyczny, *Bank Danych Lokalnych*, <https://bdl.stat.gov.pl/BDL> [odczyt: 28.10.2019 r.].

Tabela 2. Wskaźniki zagrożenia ubóstwem skrajnym wg wybranych cech społeczno-ekonomicznych gospodarstw domowych w latach 2016-2018.

Wyszczególnienie		Lata					
		2016	2017	2018	2017-2018		
					n	%	
Ogółem		4,9	4,3	5,4	1,1	25,6	
Grupy społeczno-ekonomiczne gospodarstw domowych	pracowników	3,9	3,3	4,7	1,4	42,4	
	rolników	11,0	9,7	11,0	1,3	13,4	
	pracujących na własny rachunek	2,2	2,6	3,4	0,8	30,8	
	emerytów	3,9	4,4	4,6	0,2	4,5	
	rencistów	8,5	7,3	8,4	1,1	15,1	
	utrzymujących się z innych niezarobkowych źródeł	15,9	10,4	14,1	3,7	35,6	
Typy gospodarstwa domowego	1-osobowe	2,0	2,1	1,9	-0,2	-9,5	
	małżeństwa	bez dzieci na utrzymaniu	1,8	1,7	1,8	0,1	5,9
		z 1 dzieckiem	1,7	1,3	1,9	0,6	46,2
		z 2 dziećmi	2,7	2,2	2,5	0,3	13,6
		z co najmniej 3 dziećmi	7,5	6,4	7,0	0,6	9,4
matka lub ojciec z dziećmi na utrzymaniu	5,6	2,5	2,9	0,4	16,0		
Gospodarstwa domowe z co najmniej 1 osobą niepełnosprawną prawnie	razem	7,5	6,7	7,8	1,1	16,4	
	w tym:						
	z niepełnosprawną głową gospodarstwa domowego przyn. z 1 dzieckiem do lat 16 posiad. orzeczenie o niepełnospr.	8,3	4,9	5,7	0,8	16,3	
Gospodarstwa domowe bez osób niepełnosprawnych		4,2	3,7	4,8	1,1	29,7	
Wiek	0-17 lat	5,8	4,7	6,0	1,3	27,7	
	18-64 lat	5,0	4,4	5,5	1,1	25,0	
	65 lat lub więcej	3,4	3,6	4,1	0,5	13,9	
Poziom wykształcenia głowy gospodarstwa domowego	co najwyżej gimnazjalne	12,4	10,0	11,9	1,9	19,0	
	zasadnicze zawodowe	7,3	6,6	8,4	1,8	27,3	
	średnie (w tym policealne)	2,7	2,8	3,7	0,9	32,1	
	wyższe	0,8	0,8	1,3	0,5	62,5	
Miejsce zamieszkania	miasto	razem	2,9	2,4	2,8	0,4	16,7
		500 tysięcy i więcej	1,1	1,5	0,9	-0,6	-40,0
		200-500 tysięcy	1,9	1,1	1,2	0,1	9,1
		100-200 tysięcy	2,8	1,8	2,7	0,9	50,0
		20-100 tysięcy	3,9	2,8	3,1	0,3	10,7
		20 tysięcy i mniej	4,0	4,1	5,1	1,0	24,4
	wieś	8,0	7,3	9,4	2,1	28,8	

Uwaga: kolorem wyróżniono cechy, dla których w danym roku wskaźnik zagrożenia ubóstwem był wyższy od przeciętnego i/lub, dla których zanotowano wzrost wartości w stosunku do roku poprzedniego.

Źródło: Główny Urząd Statystyczny, *Bank Danych Lokalnych*, <https://bdl.stat.gov.pl/BDL/start> [odczyt: 28.10.2019 r.].

Tabela 3. Wskaźniki zagrożenia ubóstwem według województw w 2018 r.

Województwa	% osób w gospodarstwach domowych znajdujących się poniżej		
	minimum egzystencji	relatywnej granicy ubóstwa	ustawowej granicy ubóstwa
Dolnośląskie	3,8	9,9	7,9
Kujawsko-Pomorskie	5,4	12,7	10,4
Lubelskie	7,8	17,5	12,8
Lubuskie	5,8	14,4	11,9
Łódzkie	3,9	9,7	7,3
Małopolskie	9,2	22,2	17,8
Mazowieckie	4,3	12,2	9,1
Opolskie	2,6	9,3	6,2
Podkarpackie	9,0	20,8	16,1
Podlaskie	7,5	20,8	15,9
Pomorskie	2,0	8,3	6,4
Śląskie	2,9	9,5	7,4
Świętokrzyskie	7,9	19,1	14,0
Warmińsko-Mazurskie	9,6	22,4	18,9
Wielkopolskie	6,0	16,9	12,8
Zachodniopomorskie	1,8	8,7	5,4
POLSKA	5,4	14,2	10,9

Źródło: Główny Urząd Statystyczny, *Bank Danych Lokalnych*, <https://bdl.stat.gov.pl/BDL> [odczyt: 28.10.2019 r.].

Tabela 4. Subiektywna ocena sytuacji materialnej gospodarstw domowych w 2018 r.

Wyszczególnienie	Subiektywna ocena sytuacji materialnej gospodarstw domowych				
	bardzo dobra	raczej dobra	przeciętna	raczej zła	zła
Dolnośląskie	23,7	21,1	46,7	6,2	2,4
Kujawsko-Pomorskie	19,5	22,3	50,7	5,1	2,5
Lubelskie	12,7	25,9	50,8	8,3	2,4
Lubuskie	25,2	22,5	44,6	6,1	1,7
Łódzkie	14,8	18,0	57,3	7,8	2,0
Małopolskie	21,8	24,8	47,7	4,6	1,1
Mazowieckie	24,5	22,8	45,3	5,6	1,8
Opolskie	21,5	27,4	45,7	4,1	1,3
Podkarpackie	15,2	23,8	51,0	8,4	1,6
Podlaskie	16,2	24,5	51,7	5,9	1,7
Pomorskie	24,9	21,1	45,3	6,2	2,5
Śląskie	24,5	23,1	45,3	5,0	2,0
Świętokrzyskie	15,8	24,1	51,1	6,8	2,2
Warmińsko-Mazurskie	26,2	19,5	45,1	7,7	1,6
Wielkopolskie	17,5	25,3	49,3	6,3	1,6
Zachodniopomorskie	20,7	26,4	43,9	7,4	1,7
POLSKA	20,9	23,1	47,9	6,2	1,9

Źródło: Główny Urząd Statystyczny, *Bank Danych Lokalnych*, <https://bdl.stat.gov.pl/BDL> [odczyt: 28.10.2019 r.].

Tabela 5. Subiektywna ocena sytuacji materialnej gospodarstw domowych w województwie śląskim w latach 2013-2018.

Lata	Subiektywna ocena sytuacji materialnej gospodarstw domowych						
	bardzo dobra	raczej dobra	przeciętna	raczej zła	zła	bardzo dobra + raczej dobra	zła + raczej zła
2013	1,8	22,6	55,7	14,0	6,0	24,4	20,0
2014	9,3	19,5	53,0	12,0	6,1	28,8	18,1
2015	11,9	18,5	54,2	10,8	4,6	30,4	15,4
2016	18,0	18,7	50,5	9,4	3,5	36,7	12,9
2017	19,9	21,8	48,5	6,9	2,9	41,7	9,8
2018	24,5	23,1	45,3	5,0	2,0	47,6	7,0

Źródło: Główny Urząd Statystyczny, *Bank Danych Lokalnych*, <https://bdl.stat.gov.pl/BDL> [odczyt: 28.10.2019 r.].

Tabela 6. Osoby w gospodarstwach domowych korzystające z pomocy społecznej, znajdujące się poniżej kryterium dochodowego jako odsetek ogółu ludności* wg podregionów, rodzajów gmin oraz rodzajów powiatów województwa śląskiego w 2018 r.

Wyszczególnienie	Liczba ludności	Osoby korzystające ze środowiskowej pomocy społecznej poniżej kryterium dochodowego		
		n	% ludności	
Województwo	4 533 565	92 111	2,0	
Podregiony	bielski	667 624	9 390	1,4
	bytomski	438 520	11 940	2,7
	częstochoowski	513 254	12 405	2,4
	gliwicki	468 738	9 935	2,1
	katowicki	732 696	18 674	2,5
	rybnicki	634 513	10 304	1,6
	sosnowiecki	681 054	14 698	2,2
	tyski	397 166	4 765	1,2
Powiaty wg rodzaju	grodzkie	2 533 490	55 481	2,2
	ziemskie	2 000 075	36 630	1,8
Gminy wg rodzaju	miejskie	3 287 861	70 458	2,1
	miejsko-wiejskie	372 207	6 328	1,7
	wiejskie	873 497	15 325	1,8

*Wskaźnik PKD.

Źródło: Obliczenia własne na podstawie danych GUS, *Bank Danych Lokalnych*, <https://bdl.stat.gov.pl/BDL> [odczyt: 28.10.2019 r.].

Tabela 7. Osoby w gospodarstwach domowych korzystające z pomocy społecznej, znajdujące się poniżej kryterium dochodowego jako odsetek ogółu mieszkańców* gmin województwa śląskiego w 2018 r.

Lp	Gmina	Liczba ludności	Osoby korzystające ze środowiskowej pomocy społecznej poniżej kryterium dochodowego	
			n	% mieszkańców
1	Rajcza	8 842	495	5,6
2	Ujsoly	4 499	228	5,1
3	Konieczpol	9 500	444	4,7
4	Szczekociny	7 713	352	4,6
5	Siemianowice Śląskie	67 154	2 955	4,4
6	Łękawica	4 545	192	4,2
7	Bytom	166 795	6 743	4,0
8	Chorzów	108 434	4 354	4,0
9	Rydułtowy	21 637	847	3,9
10	Dąbrowa Zielona	3 865	150	3,9
11	Niegowa	5 663	208	3,7
12	Lelów	4 872	177	3,6
13	Istebna	12 110	438	3,6
14	Milówka	10 078	363	3,6
15	Włodowice	5 224	188	3,6
16	Irządze	2 630	94	3,6
17	Zawiercie	49 567	1 677	3,4
18	Herby	6 832	227	3,3
19	Zabrze	173 374	5 622	3,2
20	Żarki	8 451	263	3,1
21	Czeladź	31 677	973	3,1
22	Przystajń	5 894	181	3,1
23	Będzin	56 804	1 727	3,0
24	Jeleśnia	13 342	405	3,0
25	Przyrów	3 779	114	3,0
26	Węgierska Górka	15 101	437	2,9
27	Zbrosławice	16 112	451	2,8
28	Krupski Młyn	3 191	89	2,8
29	Poręba	8 568	238	2,8
30	Sławków	7 043	195	2,8
31	Myszków	31 762	867	2,7
32	Poraj	10 919	283	2,6
33	Lipie	6 286	162	2,6
34	Lubliniec	23 818	611	2,6
35	Konopiska	10 737	268	2,5
36	Ruda Śląska	138 000	3 430	2,5
37	Łaziska Górne	22 334	551	2,5
38	Poczesna	12 700	313	2,5
39	Mykanów	15 052	370	2,5
40	Koziegłowy	14 324	352	2,5
41	Błachownia	12 995	319	2,5

Lp	Gmina	Liczba ludności	Osoby korzystające ze środowiskowej pomocy społecznej <u>poniżej</u> kryterium dochodowego	
			n	% mieszkańców
42	Częstochowa	222 292	5 438	2,4
43	Świętochłowice	50 012	1 215	2,4
44	Kalety	8 626	208	2,4
45	Janów	5 964	141	2,4
46	Nędza	7 437	174	2,3
47	Kochanowice	6 910	160	2,3
48	Kłomnice	13 524	313	2,3
49	Krzepice	9 160	211	2,3
50	Wojkowice	8 936	204	2,3
51	Kroczyce	6 347	143	2,3
52	Brenna	11 187	252	2,3
53	Sosnowiec	202 036	4 530	2,2
54	Rudziniec	10 623	237	2,2
55	Rędziny	10 012	222	2,2
56	Łazy	15 956	353	2,2
57	Świnna	8 095	179	2,2
58	Koszęcin	11 861	254	2,1
59	Strumień	13 197	279	2,1
60	Gaszowice	9 720	205	2,1
61	Miasteczko Śląskie	7 449	156	2,1
62	Ustroń	16 054	335	2,1
63	Kamienica Polska	5 579	114	2,0
64	Wisła	11 171	227	2,0
65	Jastrzębie-Zdrój	89 128	1 803	2,0
66	Rudnik	5 204	105	2,0
67	Tarnowskie Góry	61 356	1 201	2,0
68	Ciasna	7 500	146	1,9
69	Koszarawa	2 391	46	1,9
70	Kłobuck	20 449	392	1,9
71	Tworóg	8 240	157	1,9
72	Kuźnia Raciborska	11 883	226	1,9
73	Katowice	294 510	5 525	1,9
74	Woźniki	9 614	179	1,9
75	Rybnik	138 696	2 531	1,8
76	Zebrzydowice	13 253	239	1,8
77	Chybie	9 809	176	1,8
78	Miedzno	7 567	135	1,8
79	Gilowice	6 252	111	1,8
80	Olsztyn	7 822	137	1,8
81	Bobrowniki	12 044	209	1,7
82	Czerwionka-Leszczyny	42 193	728	1,7
83	Mszana	7 689	132	1,7
84	Dąbrowa Górnicza	120 259	2 030	1,7
85	Kruszyna	4 862	82	1,7
86	Radziechowy-Wieprz	13 095	220	1,7

Lp	Gmina	Liczba ludności	Osoby korzystające ze środowiskowej pomocy społecznej <u>poniżej</u> kryterium dochodowego	
			n	% mieszkańców
87	Wielowieś	5 856	98	1,7
88	Lubomia	7 920	132	1,7
89	Ślemień	3 545	59	1,7
90	Wręczyca Wielka	17 752	292	1,6
91	Żywiec	31 388	511	1,6
92	Pilica	8 640	140	1,6
93	Mstów	10 827	175	1,6
94	Popów	5 883	95	1,6
95	Mysłowice	74 586	1 195	1,6
96	Radzionków	16 818	268	1,6
97	Kornowac	5 150	82	1,6
98	Czernichów	6 809	107	1,6
99	Gliwice	179 806	2 821	1,6
100	Panki	5 109	80	1,6
101	Lipowa	10 818	169	1,6
102	Kobiór	4 894	76	1,6
103	Jejkowice	4 132	64	1,5
104	Krzyżanowice	11 301	175	1,5
105	Piekary Śląskie	55 299	854	1,5
106	Dębowiec	5 824	89	1,5
107	Chelm Śląski	6 320	95	1,5
108	Knurów	38 402	563	1,5
109	Pyskowice	18 456	267	1,4
110	Mikołów	40 813	565	1,4
111	Boronów	3 408	47	1,4
112	Szczyrk	5 747	79	1,4
113	Bestwina	11 787	161	1,4
114	Żarnowiec	4 637	62	1,3
115	Racibórz	54 882	718	1,3
116	Miedźna	16 499	215	1,3
117	Orzesze	20 927	271	1,3
118	Ogrodzieniec	9 152	116	1,3
119	Krzanowice	5 746	72	1,3
120	Radlin	17 806	222	1,2
121	Opatów	6 824	85	1,2
122	Porąbka	15 589	194	1,2
123	Czechowice-Dziedzice	45 421	565	1,2
124	Imielin	9 153	113	1,2
125	Goczałkowice-Zdrój	6 754	82	1,2
126	Jaworzno	91 563	1 100	1,2
127	Godów	13 747	164	1,2
128	Psary	12 117	144	1,2
129	Tychy	127 831	1 519	1,2
130	Toszek	9 409	111	1,2
131	Pszów	13 994	162	1,2

Lp	Gmina	Liczba ludności	Osoby korzystające ze środowiskowej pomocy społecznej poniżej kryterium dochodowego	
			n	% mieszkańców
132	Skoczów	26 970	311	1,2
133	Siewierz	12 477	143	1,1
134	Wodzisław Śląski	48 143	537	1,1
135	Świerklany	12 409	136	1,1
136	Lędziny	16 822	184	1,1
137	Żory	62 456	676	1,1
138	Pszczyna	52 578	567	1,1
139	Mierzęcice	7 664	80	1,0
140	Buczkowice	11 174	112	1,0
141	Wilamowice	17 505	174	1,0
142	Gorzyce	21 265	211	1,0
143	Pietrowice Wielkie	6 910	68	1,0
144	Pilchowice	11 887	115	1,0
145	Cieszyn	34 613	333	1,0
146	Goleszów	13 122	126	1,0
147	Lyski	9 650	91	0,9
148	Łodygowice	14 426	136	0,9
149	Wilkowice	13 371	120	0,9
150	Pawonków	6 650	59	0,9
151	Bieruń	19 605	167	0,9
152	Marklowice	5 415	43	0,8
153	Świerklaniec	12 248	97	0,8
154	Starcza	2 829	22	0,8
155	Bojszowy	7 860	61	0,8
156	Jaworze	7 299	54	0,7
157	Pawłowice	18 197	132	0,7
158	Kozy	12 990	91	0,7
159	Jasienica	24 117	167	0,7
160	Bielsko-Biała	171 259	1 140	0,7
161	Suszec	12 280	81	0,7
162	Hażlach	10 829	70	0,6
163	Wry	8 226	51	0,6
164	Gierałtowice	12 051	70	0,6
165	Ornontowice	6 073	35	0,6
166	Ożarówice	5 793	33	0,6
167	Sońcówice	8 874	31	0,3

*Wskaźnik PKD.

Źródło: Obliczenia własne na podstawie danych GUS, *Bank Danych Lokalnych*, <https://bdl.stat.gov.pl/BDL> [odczyt: 28.10.2019 r.].

Tabela 8. Wartości współczynnika korelacji r Pearsona dla zmiennych społeczno-demograficznych oraz wskaźnika PKD* w gminach województwa śląskiego w 2018 r. (N=167).

Wyszczególnienie	Udział ludności miejskiej (%)	Udział ludności wiejskiej (%)	Udział ludności w wieku przedprodukcyjnym (%)	Udział ludności w wieku produkcyjnym (%)	Udział ludności w wieku poprodukcyjnym (%)	Udział zarejestrowanych bezrobotnych (% mieszkańców w wieku produkcyjnym)	Wskaźnik PKD
Udział ludności miejskiej (%)	1,0						
Udział ludności wiejskiej (%)	-1,0	1,0					
Udział ludności w wieku przedprodukcyjnym (%)	-0,4	0,4	1,0				
Udział ludności w wieku produkcyjnym (%)	-0,5	0,5	0,2	1,0			
Udział ludności w wieku poprodukcyjnym (%)	0,5	-0,5	-0,8	-0,7	1,0		
Udział zarejestrowanych bezrobotnych (% mieszkańców w wieku produkcyjnym)	0,0	0,0	-0,4	-0,1	0,4	1,0	
Wskaźnik PKD	0,1	-0,1	-0,4	-0,1	0,3	0,6	1,0

* Osoby w gospodarstwach domowych korzystające z pomocy społecznej, znajdujące się poniżej kryterium dochodowego jako odsetek ogółu ludności.

Źródło: Opracowanie własne na podstawie danych GUS, *Bank Danych Lokalnych*, <https://bdl.stat.gov.pl/BDL> [odczyt: 28.10.2019 r.].